

# Brukerveiledning

# Fyllbar penisprotese

Des 2023



# QUINTET

## Innhold

Bestanddeler .....	3
Slik fyller du protesen/skaper en ereksjon ..	4
Slik tømmer du protesen.....	5
Tilpassing av ereksjon .....	5
Rengjøring .....	6
Kondomer og glidemiddel .....	7
Bruk av sele og festeordning .....	7
Tilbehør .....	9
Garanti og kundeservice .....	10

## Fyllbar penisprotese

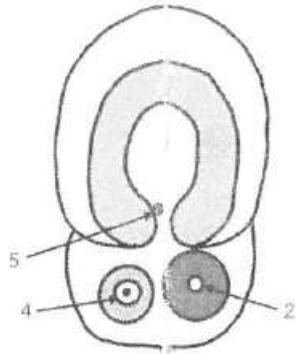
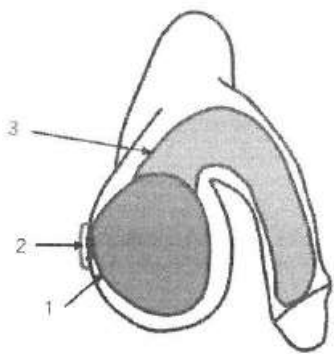
Før du tar i bruk penisprotesen er det viktig at du gjør deg kjent med brukerveiledningen. Vi dekker ikke skader på protesen som er oppstått på grunn av bruk som ikke er i tråd med denne brukerveiledningen.

Se gjerne instruksjonsfilmene som er lenket på produktsiden i vår nettbutikk:

[quintet.no/produkt/fyllbar-penisprotese](http://quintet.no/produkt/fyllbar-penisprotese)

Øv deg på å pumpe opp og tømme protesen før du tar den i bruk.

## Bestanddeler



1. Høyre scrotum/pumpe

2. Luftinntak/utslipp

3. Tømt luftrom

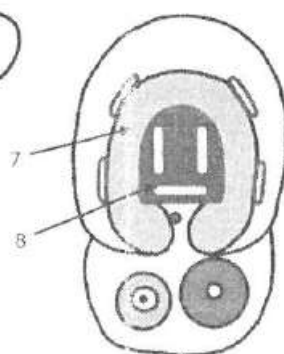
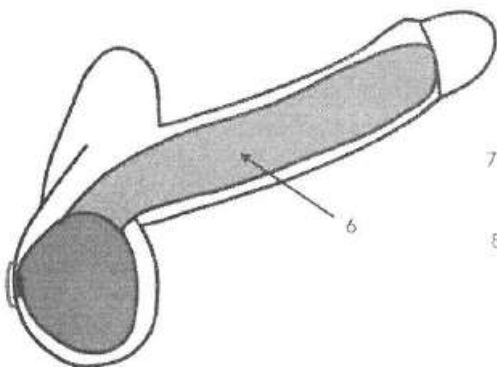
4. Utslippsventil

5. Luftregulering/lubrikasjon

6. Fylt luftrom

7. U-formet festemekanisme

8. Klips



## Slik fyller du protesen/skaper en ereksjon



1. På høyre side av skrotum ligge pumpen.
2. Dekk til hullet med finger eller håndflate.
3. Klem på pumpen og sørg for at hullet er tildekket når du pumper.
4. Mellom hver gang du klemmer må du slippe til luft ved å ta bort hånden eller fingeren som dekker hullet.
5. Som regel er 6-8 omganger med pumping nok til å oppnå tilstrekkelig fasthet.

**NB: Ikke pump mer enn dette for å unngå skader og forkortet levetid på protesens bestanddeler.**

## Slik tømmer du protesen



Når du skal tømme protesen for luft trykker du på knappen på venstre skrotum slik som vist på bilde. Protesen vil da gradvis tømmes for luft. Du kan slippe inn litt luft rundt skaftet ved å knipe på det lille hullet (se nr. 5 i oversikten på protesens bestanddeler).

## Tilpassing av ereksjon

Mens du pumper pass på at protesehuden dekker det indre skaftet godt. Når du er ferdig med å pumpe kan du justere posisjonen på skaftet slik at det er mest mulig i penis, og ikke ligger nede i scrotum. Ekstra luft under protesehuden kan du slippe ut ved å knipe på det lille hullet (se nr. 5 i oversikten på protesens bestanddeler). Bunnen til skaftet skal sitte slik at den presser mot midten av baksiden av protesen (inni den u-formede festemekanismen).

## Rengjøring

1. Før du rengjør protesen med mild såpe og varmt vann er det viktig at du dekker til luftinntaket (se fig. 1a) med den medfølgende proppen for å hindre at vann trenger inn i protesen.
2. Rengjør protesen etter hver gang du bruker den.
3. Rengjør forsiktig, unngå skrubbing eller skraping.



## Vedlikehold

1. For å øke levetiden på protesen bør du etterfylle protesen med ren kokosolje. Protesen leveres ferdig smurt, men vil over tid trenge vedlikehold. Du kan merke dette ved at det indre luftrommet ikke glir like lett inni protesen som før.
2. Bruk en sprøytepumpe (uten nål/kanyle) og fyll denne med 3 milliliter kokosolje (ikke bruk andre oljeprodukter enn kokosolje).
3. Sett pumpen i hullet (se fig. 1b). Injisér oljen med proteseskiftet pekende nedover.
4. For enklere innføring av oljen anbefaler vi at den er varmet til ca. 35 grader slik at den er flytende.

## Kondomer og glidemiddel

1. Bruk kondom sammen med protesen for å redusere sannsynligheten for seksuelt overførbare infeksjoner og økt levetid på protesen.
2. Bruk kun vannbasert glidemiddel og kondomer som ikke inneholder silikon.

## Bruk av sele og festeanordning

Sammen med protese medfølger en sele og plastklips.

1. Tre den nedre ringen gjennom den horisontale åpningen på klipsen:

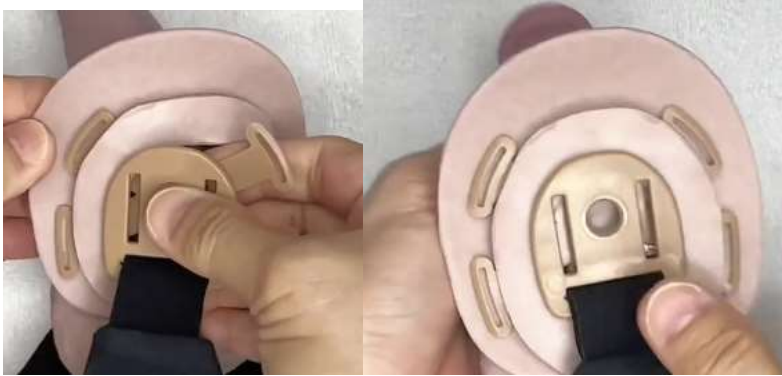


2. Fest ringen ved å tre plastpinnen gjennom ringen:

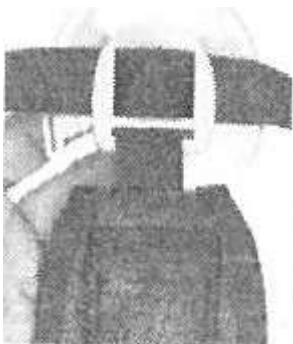




3. Fest klipsen til den U-formede festemekanismen på protesen:



4. Tre enden av nylonbåndet gjennom den høyre løkken i klipsen, deretter gjennom den venstre løkken i klipsen (bildet viser en gjennomsiktig strikk, men prinsippet er det samme):





5. Fest de løse endene av nylonbåndet ved å bruke låsesystemet på enden av strikken.
6. Juster posisjonen til protesen slik at den sitter godt i lysken.

### Tilbehør

Det finnes en del tilbehør til protesen som ikke leveres som standard. Dette er bl.a. en vibrator (bilde «C») med medfølgende fjernkontroll og ladekabel. Denne kan plasseres i en lomme i protesens sele for å stimulere brukeren av protesen. Med fjernkontrollen kan vibratoren styres uten at man trenger å trykke på selve vibratoren. Vibratoren er vanntett og rengjøres med såpe og vann. I tillegg finnes ulike innlegg (bilde «D») - «breaker» eller «stroker», som kan legges inn i selen og gi ekstra nytelse under bruk av protesen

C



D



## Garanti og kundeservice

Ved mottak av protesen må du undersøke den grundig og straks melde fra til oss dersom du oppdager skader eller kosmetiske feil. Feil må meldes før protesen tas i bruk for at garantien skal gjelde.

Ved godt vedlikehold og varsom håndtering av protesen kan den vare i mange år. Levetiden forkortes dersom du ikke bruker den i tråd med denne brukerveiledningen.

## Ønsker du mer informasjon?

På hjemmesiden vår finner du utfyllende informasjon og informasjonsfilmer.

Dersom du har ytterligere spørsmål eller trenger veiledning til bruk av protesen er du velkommen til å ta kontakt med oss!

Du finner kontaktinformasjonen vår på baksiden av denne brukerveiledningen.



# Brukerveiledning

# Fyllbar penisprotese

---

Vi i Quintet AS har spesialisert oss på behandlingshjelpemidler for inkontinens, bekkenbunnstrening, smertelindring, muskelrehabilitering og seksuell helse. Vi vet at det finnes gode løsninger for disse plagene. Innen inkontinensbehandling tilbyr vi en serie elektrostimulatorer og EMG-biofeedbackapparater som kan rekvireres kostnadsfritt via din lege. Vi har også enkle og svært effektive hjelpemidler for bekkenbunnstreningen. Innen smertelindring og muskelrehabilitering har vi et utvalg av både TENS og TEMS apparater. Innen seksuell helse tilbyr vi en serie produkter for både kvinner og menn med nedsatt seksuell funksjon.

Se våre produkter for inkontinens, smertelindring, muskelplager, bekkenbunnsplager og seksuell helse - [quintet.no](http://quintet.no) - 55 98 15 55 - [post@quintet.no](mailto:post@quintet.no)

# QUINTET