



1. Product Name

Maxi Bubble Tube by ROMPA®

2. Product Code

19772(U) - 100cm

19773(U) - 150cm

19774(U) - 175cm

19775(U) - 200cm

(U suffix denotes 110V version)

3. Colour

White base

4. Brief Description

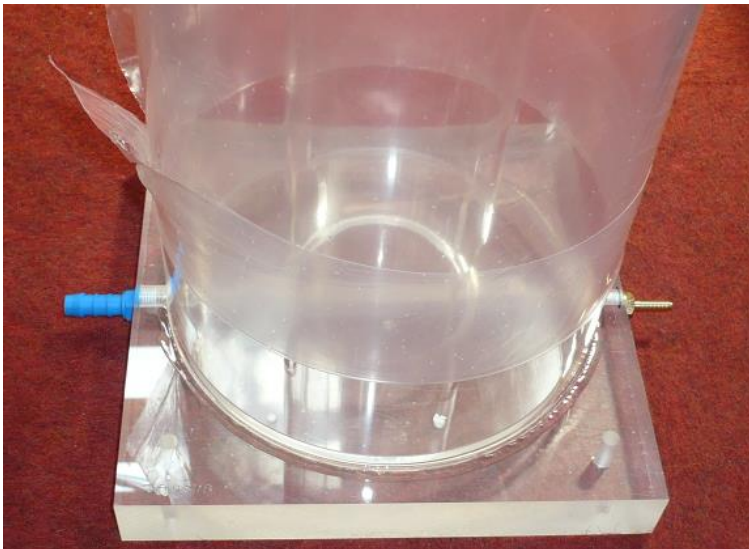
A robust, safe and multi-sensory Bubble Tube by ROMPA® that can be used non-interactively and interactively, including wirelessly. Available in 4 heights, this bubble tube has changing colours.

5. Contents

Base Unit (chassis) with Base Cover (white plastic cover):



Bubble Tube Column:



Bubble Tube Cap (shown to the right of the chassis and white cover above)

Power Supply (black box)

Drainage tube (supplied inside the chassis and shown below on top of the chassis)



Protective socket cover (supplied in the RJ45 socket of the base)

6. Snoezelen® Stimulations

- Touch
- Sight
- Sound

7. Best Use

For best effect, use in a darkened room with a collar for safety and a Wi Fi controller for wireless interactivity.

8. Compatible ROMPA® Products

14694 - Collar for Maxi Tube
20601 - Rapid Water Change Pump
20698 - BCB Fluid
21193 - Fish & Sea Creatures – Set of 8
21445 - Cubes
14896 etc - Cushioned Platform
11160 - Acrylic Mirror Panels
14053 – Light Diffraction Panels
19912 – Reflective Foil
17274 - ROMPA® Super Interactive Switch Box
19847, 21006 – 8 Colour Wirefree Controller
19939 – Wi Fi Interactive Mat Switch Set by ROMPA®
18870, 20402 - Talking Cubes by ROMPA®
21917 – Wi Fi Microphone by ROMPA®
19214 – Colour Changing Panel by ROMPA®
21728 – ROMPA® Wi Fi App Control Box
21918 - Wi Fi Override Transmitter
Sensory Magic™

Please see www.rompa.com for our extensive range of bubble tube accessories

9. Starting Up

- Place on a flat, stable floor that is capable of holding the weight of this product.
- Remove the plastic base cover from the base unit.
- Fit the bubble tube column to the base using the large screws provided. Note the location of the valves before screwing in place – orientate the column so the pipes are near to their corresponding valve. See below.
- Attach the cloudy plastic pipe to the blue valve on the Bubble Tube Column and the brown plastic pipe, which is already attached to the pump, to the metal valve at the bottom of the Bubble Tube Column.
- Check the lights are working before filling with water. Place the Bubble Tube in its final position, on a stable, level surface.
- Fill with clean water carefully until the required level is achieved (approximately 5cm from the top of the tube) and put the bubble tube cap on top of the bubble tube. We strongly recommend that you use the drainage tube and a filling pump (e.g. ROMPA®'s 20908) to fill the bubble tube from the bottom of the tube, rather than pouring water into the top of the tube to avoid water accidentally entering the chassis.
- Remove protective plastic film from the Bubble Tube column.

10. Detailed Description

A robust, safe and multi-sensory Bubble Tube by ROMPA® that can be used non-interactively and interactively, including wirelessly. Available in 4 heights, this bubble tube has changing colours.

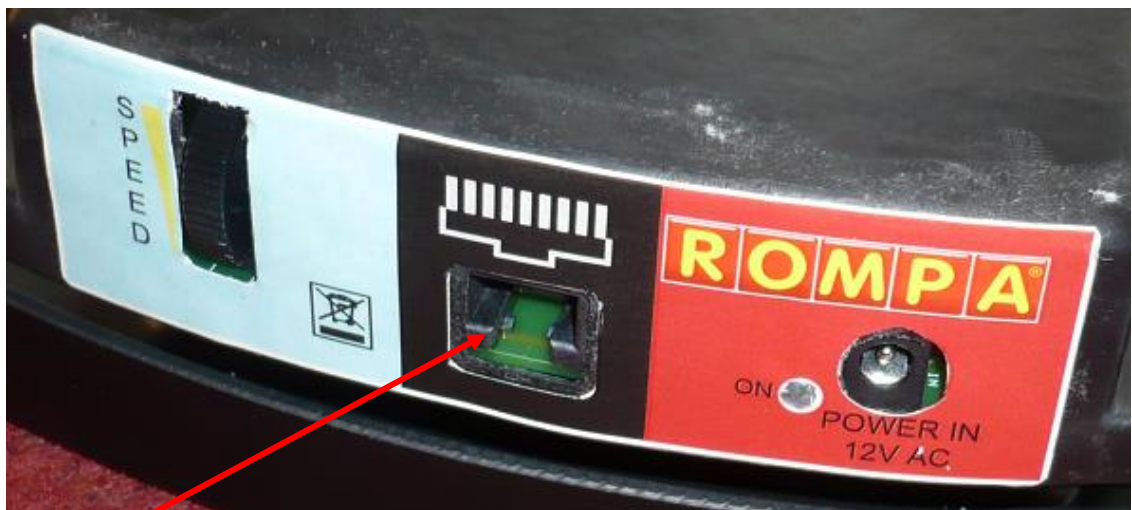
There are essentially three options when using your bubble tube:

1. Allow your Bubble Tube to function passively – that is to say that the four colours will change in sequence.
2. Use a round 5 button switch box to control bubbles and the 4 colours – red, blue, green and yellow. Please see www.rompa.com for details of this – 17274.
3. Use a Wi Fi controller to remotely control the Bubble Tube, such as the Talking Cubes, 8 Colour Wirefree Controller, Wi Fi Interactive Carpet Switch Set or Colour Changing Panel, Wi Fi Microphone: When used in conjunction with Wi Fi products, the Bubble Tube will be lit in the colour chosen by the user. These controllers allow a choice of up to 8 colours to be selected.

USING THE SUPER INTERACTIVE SWITCH BOX 17274 (to be purchased separately)



Switch off the Bubble Tube completely. Connect the 5 Button Switch Box to the RJ45 socket in the base of the Bubble Tube (the socket to the right of the SPEED dial). The protective cover will have to be removed first and stored in a safe place so it can be replaced after use.



RJ45 socket

- To select a coloured light press one of the four buttons (red, green, yellow, blue) on the top. The selected colour will only be activated for a few seconds (the exact time depends on how you have set the SPEED and DELAY buttons) before the cycle of colours resumes. The selected colour will not remain indefinitely till another colour is selected using the switch box. Experiment with the SPEED and DELAY buttons until you find a setting that best suits your requirements. For example, set SPEED to a minimum to keep the colour change as slow as possible.
- To stop the bubbles press the central button on the top. Release the button to make the bubbles start again. On the underside of the Switch Box there is a dial labelled BUBBLES with two options – NORMALLY ON and NORMALLY OFF. Switch between these so that

one way the bubbles start if the central button is pressed and the other way the bubbles will stop if the central button is pressed.

- To adjust the speed of the light change/flash rate use the SPEED and DELAY buttons underneath labelled COLOURS.

YOU CAN ADD AN EXTERNAL SWITCH (JACK) – When a ROMPA® switch is plugged into the Jack Socket on the side of Push Button Switch Box, most other controls will be over-ridden, i.e. Push Buttons, Colours etc.



There are nine possible options when a ROMPA® switch is used. Use the dials on the underside of the Super Interactive Switch Box:

1. With the left hand dial set to COLOURS and the right hand one to FLASH ON, then the Bubbles will be on all of the time and the Lights will come on when the ROMPA® switch is activated.
2. With the left hand dial set to BUBBLES and the right hand one to FLASH ON, then the Lights will be on all of the time and the Bubbles will come on when the ROMPA® switch is activated.
3. With the left hand dial set to COLOURS and the right hand one to FLASH OFF, then the Bubbles and Lights will be on all of the time and the lights will stop when the ROMPA® switch is activated.
4. With the left hand dial set to BUBBLES and the right hand one to FLASH OFF, then the Bubbles and Lights will be on all of the time and the Bubbles will stop when the ROMPA® switch is activated.
5. With the left hand dial set to COLOURS and the right hand one to HOLD, then the Bubbles will be on all of the time and the Lights will start when the ROMPA® switch is activated and will only stop when the ROMPA® switch is activated again.
6. With the left hand dial set to BUBBLES and the right hand one to HOLD, then the Lights will be on all of the time and the Bubbles will start when the ROMPA® switch is activated and will only stop when the ROMPA® switch is activated again.



7. With the left hand dial set to BOTH and the right hand one to FLASH ON, then the Bubbles and Lights will be off and they will only come on when the ROMPA® switch is activated.
8. With the left hand dial set to BOTH and the right hand one to FLASH OFF, then the Bubbles and Lights will be on all of the time and the Lights and Bubbles will stop when the ROMPA® switch is activated.
9. With the left hand dial set to BOTH and the right hand one to HOLD, then the Lights and Bubbles will be on all of the time and both will stop when the ROMPA® switch is activated and will only start when the ROMPA® switch is activated again.

11. Safety

- **Always supervise the use of this product.**
- Please check equipment immediately for any damage that may have resulted during shipping and contact ROMPA® immediately if there are any problems.
- The layout of the activity area, proper installation and maintenance of your equipment is critical; make sure the product is used in a safe and appropriate place and way.
- Do not attempt to move the Bubble Tube while filled with water.
- Please ensure that no water comes into contact with the circuit boards in the base of the Bubble Tube.
- Take extreme care when filling/emptying the Bubble Tube to ensure the electronics remain dry.
- Always disconnect the power cables when filling/emptying the Bubble Tube
- The Maxi Bubble Tube is suitable for use on a level horizontal floor. Do not attempt to move the Maxi Bubble Tube when it is full of water.
- Do not insert anything into the bubble tube base other than the power supply provided and a 17274 Interactive Switch Box.

12. Technical Specification

Base height: 11cm
 Tube Diameter: 15cm
 Base Diameter: 51cm

Total Product Height:

19772:	107cm	19774:	182cm
19773:	157cm	19775:	207cm

Note: please take total height into consideration if requiring a Canopy when your ceiling is low

Pump: Schego type WS3

Power Supply: 230 Volt (U - 110V)

Input 110V Output 12V AC 60W

Input 230V Output 12V AC 60W

(The power supply is UL listed – E1494743G58, and meets the requirements of BS EN61558-1 and BS EN61558-2-6)

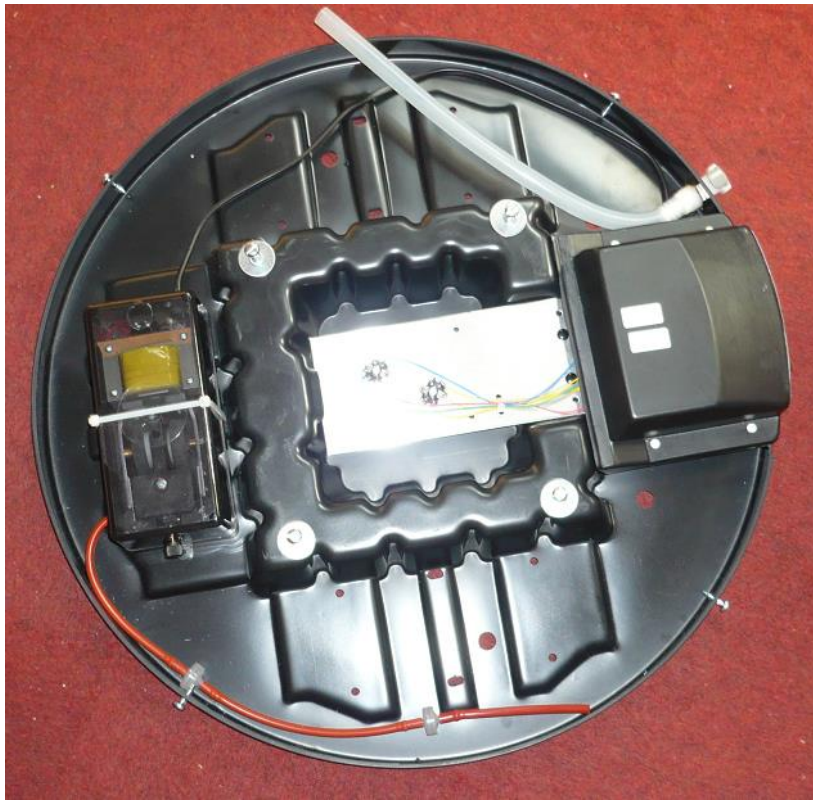
Power cable: 5.15m approximately

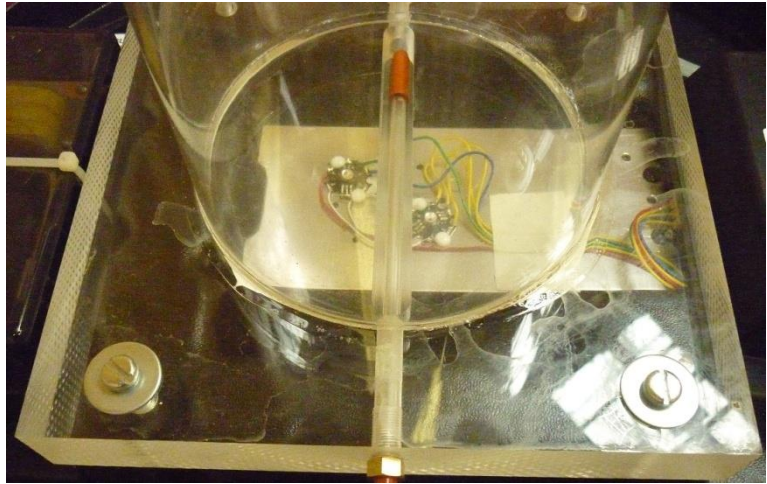
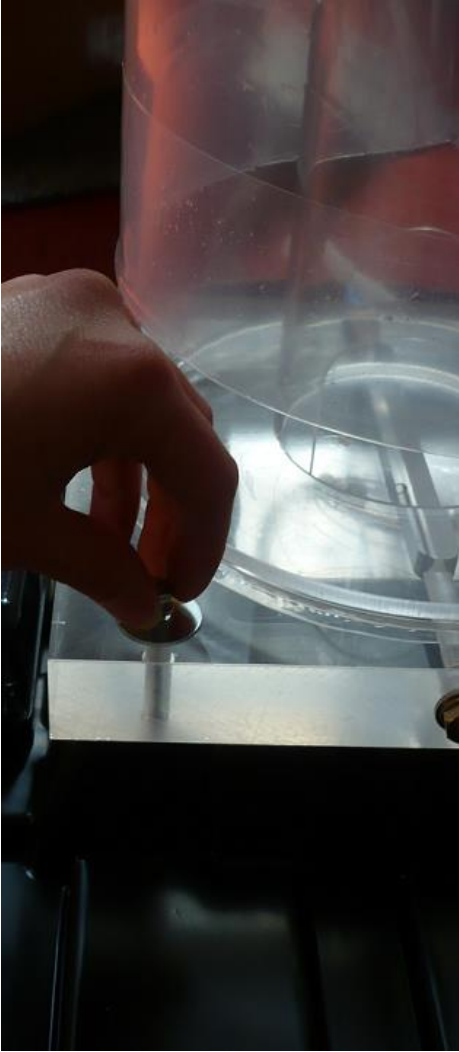
13. Installation

1. Place on a flat, stable floor that is capable of holding the weight of this product.
2. Remove the plastic base cover from the base unit. Loosen the screws around the perimeter of the base cover, but do not remove them. Slide the base cover free of the screws.



3. The bubble tube column needs to be fitted to the base unit using the four screws provided (shown below on top of silver-coloured washers). Note the location of the valves before screwing in place – orientate the column so the pipes are near to their corresponding valve. See point 5.





4. Attach the cloudy plastic pipe to the blue valve on the Bubble Tube column.



5. Attach the brown plastic pipe, which is already attached to the pump, to the brass valve at the bottom of the Bubble Tube column.



6. Replace the plastic base cover. If the Bubble Tube is to be used in a Cushioned Platform (padded base), the Base Cover (white plastic cover) may be removed and discarded.
7. Check the lights are working before filling with water. Place the Bubble Tube in its final position as it cannot be moved when full. The Bubble Tube should now be placed on a stable, level surface in preparation to be filled with water. If the surface is not flat, the pump is likely to create more noise than a gentle background 'humming'.
8. Fill with clean water carefully until the required level is achieved. This should be approximately 5cm (2 inches) from the top of the tube. The water level will rise when switched on. Approximate amount of water required: 45 litres. We strongly recommend that you use the drainage tube and a filling pump (e.g. ROMPA®'s 20908) to fill the bubble tube from the bottom of the tube, rather than pouring water into the top of the tube. Whilst the components inside the chassis have some protection against spills and splashes, the best way to avoid water accidentally entering the chassis is to fill the bubble tube using the drainage valve. Make sure that the jug or bucket you are using to draw water from is also clean. Put bubble tube cap (lid) on top of the bubble tube.

9. Remove protective plastic film from the Bubble Tube column.



10. There are two screw holes on each side of the Power Supply should you wish to wall mount the unit, or secure it to the floor. Note: please wall mount in a well ventilated area. No fixings are supplied as these depend on the surface the unit will be attached to. The Power Supply box weighs 1.3kg.

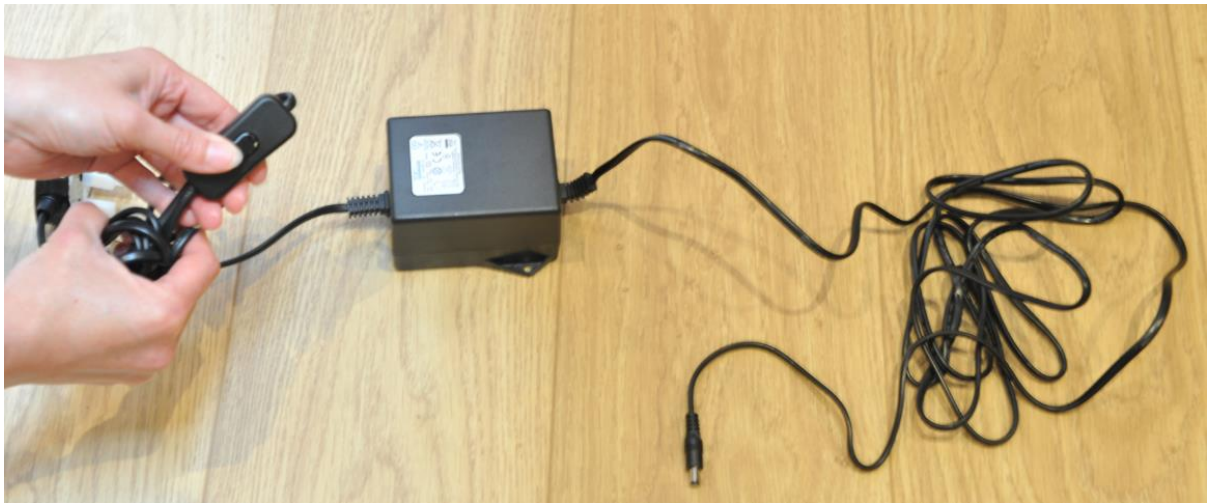
Please note: image (right) shows a 110V plug – the plug supplied will be appropriate to the country of the customer

11. Plug the Power Supply into the POWER IN 12V AC socket of the bubble tube using the jack plug supplied.



12. Plug the other end of the Power Supply in at the wall.

13. Switch on at the wall. There may be a slight delay. Switch on the rocker switch on the cable:



14. The green LED light will be lit. The unit will begin to flash, displaying a sequence of coloured lights, and bubbles will begin to rise up the tube. Turn the wheel labelled 'SPEED' on the white Base Cover to adjust the speed of the light change.



You may wish to use a collar to secure your bubble tube to the wall. The collar 14694 is appropriate for these bubble tubes. We recommend the use of a collar to prevent the bubble tube from being pulled over. Attach your Collar to the wall, to secure the top of the bubble tube.



14. Care and Maintenance

- Regularly change the water and use a suitable water cleansing agent (e.g. BCB Fluid)
- The environment the Bubble Tube is in will affect how often the water needs to be changed. Bubble tubes in dark, damp environments with minimal ventilation will need changing at a different frequency to those in bright, well-ventilated rooms. Changing the water monthly is a good starting guideline. Plan for holidays. For example, if the bubble tube will be switched off for long periods, empty the water out. You do not want to return from a long holiday to find the water is green and unpleasant!
- If the tube is used in an area where lime-scale in water is a problem, it may be advisable to use an appropriate water softener
- Failure to cleanse your bubble tube water and/or use an appropriate water softener can block the valves of the bubble tube and so encourage product failure.
- Do not add bleach, coloured dyes or salt to the water
- Once this product is eventually exhausted, please dispose of it appropriately and responsibly.

TO EMPTY THE MAXI BUBBLE TUBE

- Use the drainage tube provided (see below).



Connect this tube to the white socket on the bubble tube base, next to the POWER IN socket. Push the end with the black stripe into the white socket till you hear a click to indicate that it is secure. Make sure the other end with the tap is in a suitable container to take the water. Turn the tap to release the water.

ALWAYS CLOSE THE TAP AFTER EMPTYING THE BUBBLE TUBE.

REMOVE THE DRAINAGE TUBE AND KEEP IT IN A SAFE PLACE



To remove the drainage tube, push on the grey button to release the tube. Removing the drainage tube automatically seals the cloudy pipe of the bubble tube. Empty any water that has remained in the drainage tube. Keep a piece of paper towel to hand to place under the white socket to catch the small amount of water that can be released.

Disconnecting the drainage tube:



Connecting the drainage tube to the filling pump tube (to be purchased separately):



Connecting the filling pump to the bubble tube power supply:



Before using the tap on the drainage tube, make sure you are aware how turning the tap opens and closes the tube:

OPEN:



When the tap is closed, you will not be able to see down the tube.

- Alternatively, use an appropriate pump. Remove the cap (round lid at the top of the tube) and remove the water from the top of the tube using your pump. A pump is available separately from ROMPA®: code 20601. This pump can also be used to fill your bubble tube.

GENERAL CARE

- Wash the exterior of the Maxi Bubble Tube with a slightly soapy cloth. Wipe excess soap away with a damp cloth. **NOTE:** Never use solvent based cleaning products, methylated spirits, alcohol wipes or liquid detergents to clean the Maxi Bubble Tube.

When you need to switch the bubble tube OFF after use, or before maintenance (e.g. before changing the water) please note that:

- There is no ON/OFF switch on the bubble tube itself, or on the power supply shown below.
- Power should be disconnected by removing the mains plug from the wall socket. Do not disconnect the jack plug of the power supply from the round POWER IN 12V AC socket at the base of the bubble tube. Repeatedly disconnecting the jack plug from this round

socket is likely to lead to damage to the bubble tube, and should also be avoided for safety reasons.



15. Troubleshooting

In the unlikely event of product failure, please check the following:

Problem: No lights, no bubbles

- Check that the bubble tube is plugged in at the wall
- Check that the power supply is connected
- Check the green LED light is on

Problem: Lights but no bubbles

- Try switching the bubble tube off and then again
- Check all pipes are firmly connected and free of kinks/bends. Check the pipes have not worked free – occasionally vibrations/transportation can loosen pipes
- Have you connected a Super Interactive Switch Box (17274) to make your Bubble Tube interactive? Is the Switch Box firmly connected? Turn the Switch Box over – is it set to ‘Bubbles On’? If it is not, set it to this

Problem: Super Interactive Switch Box does not work

- Is the Switch Box firmly connected? Turn the Switch Box over – is it set to ‘Bubbles On’? If it is not, set it to this
- If this suggestion does not work, it is possible that the pump has failed. Contact ROMPA® for advice

Problem: The bubble tube is very noisy

- Make sure that the bubble tube is on a completely flat and stable surface, and not on a slope or uneven surface
- Make sure that the pump is still securely attached inside the chassis and that it has not worked free of the supports that hold it down

Problem: The bubble tube is leaking

- Fill and drain the bubble tube using the drainage tube and the valve with the grey button on the chassis – water can be accidentally spilled when filling the tube via the top.
- Make sure that all the tubing inside the bubble tube base is securely attached
- Place paper towels in the chassis to identify exactly where the leak is coming from. Contact us for advice once the exact location of the leak has been found.

Problem: There is debris inside the bubble tube

- Use the cap as a lid for the bubble tube column to stop dust, lint etc. falling into the tube
- Make sure no beads from the polystyrene packaging have fallen into the tube
- Keep the water clean by organising a regular cleaning schedule to avoid the growth of algae. Use BCB Fluid to keep the water clean.

Further copies of these instructions can be downloaded at www.rompa.com

We hope you find our instructions invaluable. If you have any suggestions for improving them further your comments will be greatly received – please contact us at

producthelp@rompa.com



1. Produit

Maxi Colonne à Bulles ROMPA®

2. Code

19772(U) - 100cm

19773(U) - 150cm

19774(U) - 175cm

19775(U) - 200cm

(Le 'U' signifie le modèle à 110V)

3. Couleur

Base blanc

4. Brève Description

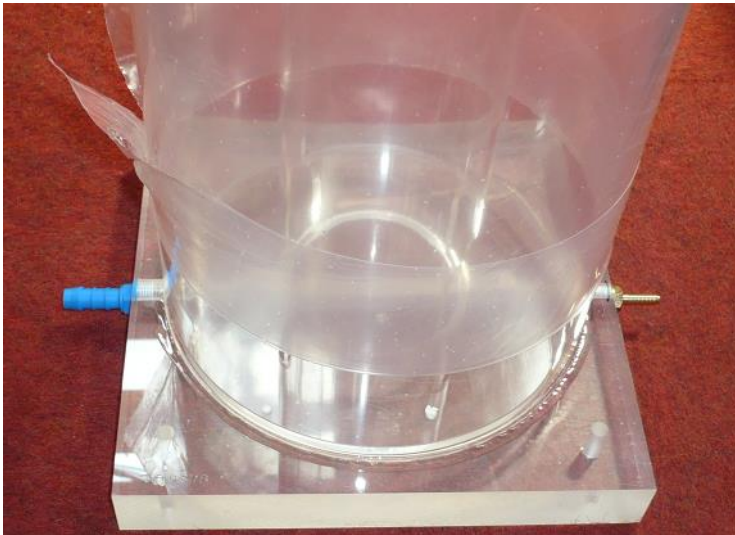
Une colonne robuste, sûre et multi-sensorielle de ROMPA® qu'on peut utiliser de façon passive et interactive (à distance aussi). Disponible en un choix de 4 hauteurs, cette colonne change de couleur.

5. Contenu

Base (châssis) avec Couvercle d'embase (couvercle en plastique blanc) :



Colonne :



Bouchon (dans l'image au-dessus de ce page)

Boîte d'alimentation (boîte noire)

Tuyau de vidange (fourni dans la base (châssis))



Embout protecteur (fourni dans la prise RJ45 de la base)

6. Stimulations Snoezelen®

- Toucher
- Vue
- Ouïe

7. Usage

Usage dans l'obscurité pour un effet encore plus visuel. Servez-vous d'un collier d'arrimage pour sécurité et un appareil de contrôle Wi Fi pour l'interactivité à distance.

8. Produits Compatibles de ROMPA®

14694 - Collier d'arrimage

20908, 20601 - Pompe

20698 - Purificateur d'eau BCB

21193 - Poissons

14896 etc. - Plateforme rembourrée

11160 - Panneaux miroirs en plexiglas

17274 - Contacteur à 5 gros boutons ROMPA®

19847, 21006 - Télécommande de 8 Couleurs Sans Fil

19939 - Tapis Interactif sans fil, set de contacteurs ROMPA®

18870, 20402 - Cube parlant ROMPA®

21917 - Microphone WiFi®

19214 - Panneau de couleurs changeantes ROMPA®

21728 - Wifi App tablette & Boîte de contrôle

21918 - Contacteur WIFI Renversant

Sensory Magic™ (Touch Screen Sensoriel)

Voir www.nenko.nl ou www.nenko.fr pour les accessoires des colonnes à bulles

9. Fonctionnement

- Mettez la colonne sur un sol plat et stable pouvant soutenir le poids d'une colonne remplie de l'eau.
- Enlevez le couvercle en plastique de la base. Il faut attacher la colonne à la base en vous servant des quatre grosses vis fournies.
- Attachez le tuyau opaque à la valve bleue de la colonne.
- Attachez le tuyau en plastique brun, qui est déjà attaché à la pompe, au-dessous de la colonne.
- Vérifiez que les lampes LED fonctionnent bien avant de remplir la colonne de l'eau. Placez la colonne dans sa position finale, sur une surface plate et stable.
- Remplissez soigneusement la colonne avec de l'eau propre, à moins de 5cm du haut, pour éviter que l'eau déborde lorsqu'elle va bouillonner (activation des bulles). Nous vous conseillons d'utiliser le tuyau de vidange et la valve à la base de la colonne pour remplir la colonne (au lieu de verser de l'eau au dessus de la colonne).
- Mettez le bouchon au-dessus de la colonne.
- Enlevez le film protecteur de la colonne.

10. Description

Une colonne à bulles robuste, sûr et multi-sensorielle de ROMPA® qu'on peut utiliser de façon non-interactive et interactive, à distance également. Disponible en un choix de 4 hauteurs, cette colonne change de couleur.

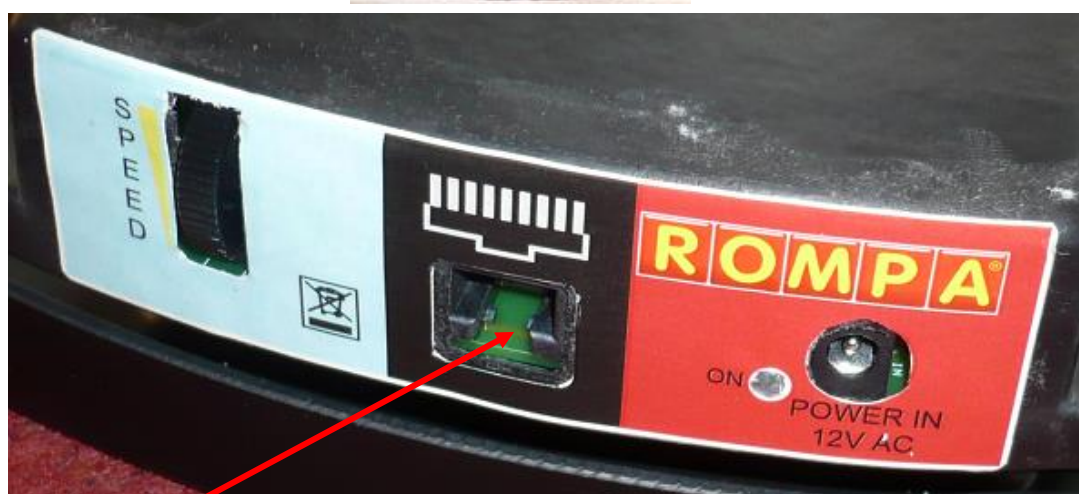
Il y a trois manières d'utiliser votre colonne à bulles:

1. Utilisation passive – les couleurs changent en séquence.
2. Utilisation avec un contacteur à 5 gros boutons pour contrôler les bulles et 4 couleurs – rouge, bleu, vert et jaune. Prière de voir www.nenko.nl ou www.nenko.fr pour les renseignements sur 17274.
3. Utilisation à distance avec un appareil de contrôle Wi Fi par exemple un Cube Parlant, une Télécommande de 8 Couleurs Sans Fil, Tapis Interactif sans fil, set de contacteurs ROMPA®, Panneau de couleurs changeantes ROMPA® ou Microphone Wi Fi. Avec un appareil de contrôle Wi Fi, la colonne s'allume dans la couleur choisie. Ces appareils de contrôle permettent le choix de 8 couleurs.

UTILISATION DU CONTACTEUR À 5 GROS BOUTONS 17274 (à acheter séparément)



Eteignez la colonne à bulles (débranchez). Introduisez le contacteur à 5 gros boutons dans la prise femelle RJ45 à la base de la colonne (la prise femelle à la droite du cadran SPEED). Enlevez l'embout protecteur et gardez-le dans un lieu sûr pour le remplacer plus tard.



Prise RJ45

- Pour choisir une couleur de la lumière, appuyez sur le bouton de la couleur correspondante (rouge, vert, jaune, bleu). La couleur choisie s'active pendant quelques brefs secondes (ce délai dépend du réglage des boutons SPEED et DELAY) avant que la séquence des couleurs ne reprenne. La couleur choisie ne restera activée que jusqu'au moment où on choisit un autre couleur avec le contacteur. Expérimentez avec les boutons SPEED et DELAY afin de atteindre les réglages qui vous conviennent. Par exemple, réglez SPEED à un réglage minimal pour que le changement de couleurs soit aussi lent que possible.
- Pour arrêter les bulles, appuyez sur le bouton central sur le dessus du contacteur. Relâchez le bouton pour faire recommencer les bulles. À l'envers du contacteur, il y a un cadran BUBBLES avec deux réglages – NORMALLY ON (normalement activé) et NORMALLY OFF (normalement désactivé). Choisissez le réglage du cadran BUBBLES

voulu pour qu'on puisse appuyer sur le bouton central pour faire commencer/arrêter les bulles.

- Pour régler la vitesse du changement de couleur/le clignotement, servez-vous des boutons SPEED et DELAY (au-dessous du contacteur - 'COLOURS').

L'USAGE D'UN AUTRE CONTACTEUR EXTERNE (JACK) – En introduisant un contacteur ROMPA® dans la prise femelle jack du Contacteur à 5 gros boutons, la plupart des contrôles sera annulé ex. couleur etc.



Un contacteur ROMPA® vous propose neuf possibilités. Utilisez les cadrans au-dessous du contacteur à cinq gros boutons 17274:

1. Quand le bouton à gauche est réglé à COLOURS et le bouton à droite est réglé à FLASH ON, les bulles s'activent sans cesse et les lumières s'allument dès qu'on active le contacteur ROMPA®.
2. Quand le bouton à gauche est réglé à BUBBLES et le bouton à droite est réglé à FLASH ON, les lumières sont allumées sans cesse et les bulles commencent dès qu'on active le contacteur ROMPA®.
3. Quand le bouton à gauche est réglé à COLOURS et le bouton à droite est réglé à FLASH OFF, les lumières sont allumées et les bulles sont activés sans cesse et les lumières s'éteignent dès qu'on active le contacteur ROMPA®.
4. Quand le bouton à gauche est réglé à BUBBLES, et le bouton à droite est réglé à FLASH OFF, les lumières sont allumées et les bulles sont activés sans cesse et les bulles s'arrêtent dès qu'on active le contacteur ROMPA®.
5. Quand le bouton à gauche est réglé à COLOURS et le bouton à droite est réglé à HOLD, les bulles sont activés sans cesse et les lumières s'allument dès qu'on active le contacteur ROMPA®. Les lumières s'arrêteront dès qu'on active le contacteur ROMPA® une deuxième fois.
6. Quand le bouton à gauche est réglé à BUBBLES et le bouton à droite est réglé à HOLD, les lumières sont activées sans cesse et les bulles commencent dès qu'on active le contacteur ROMPA®. Les bulles s'arrêteront dès qu'on active le contacteur ROMPA® une deuxième fois.



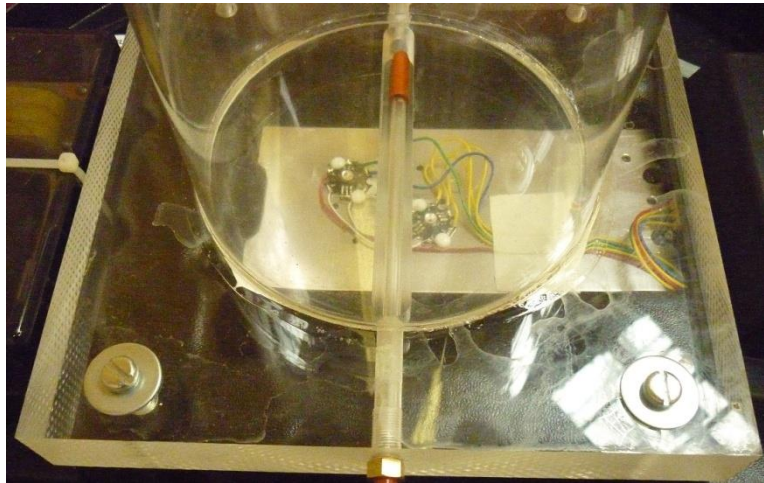
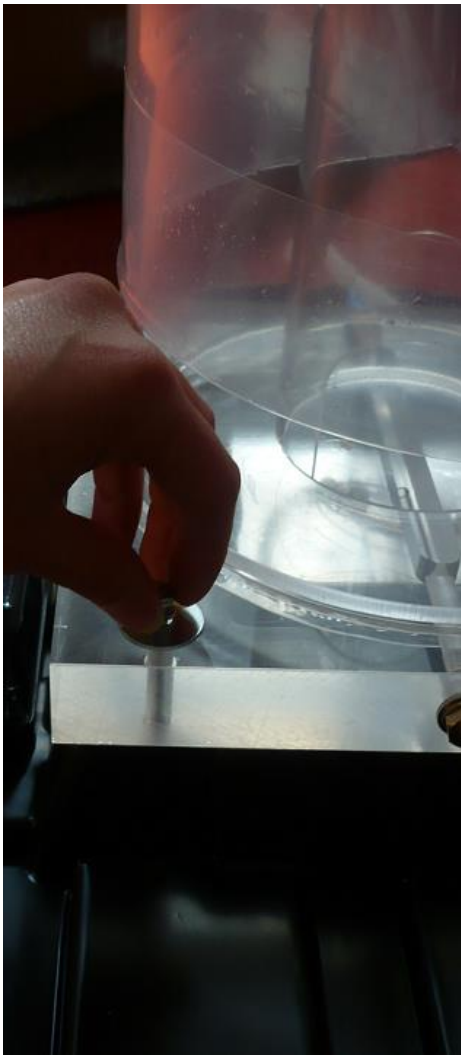
13. Installation

1. Placez la colonne sur un sol plat, stable et capable de soutenir le poids de ce produit.
2. Enlevez le couvercle de base en plastique de la base. Desserrez les vis autour du couvercle, mais ne pas les enlever. Glissez la base libre des vis.



3. Attachez la colonne à la base en vous servant des quatre vis fournies (visibles dans l'image au-dessous – sur les rondelles en argent). Notez la position des valves avant de serrer les vis – positionnez la colonne pour que les tuyaux atteignent leur valve correspondante. Voir point 5.





4. Attachez le tuyau opaque à la valve bleue de la colonne.



5. Attachez le tuyau en plastique brun, qui est déjà attaché à la pompe, à la valve en cuivre au-dessous de la colonne.



6. Remplacez le couvercle en plastique de la base. Si on va se servir de la colonne dans une embase rembourrée, on peut enlever et jeter le couvercle en plastique blanche.
7. Vérifiez le bon fonctionnement des lampes LED avant de remplir la colonne de l'eau. Placez la colonne dans sa position finale parce qu'on ne devrait pas la bouger une fois remplie de l'eau. Mettez la colonne sur une surface plate et stable, prête pour le remplissage de l'eau. Si la surface n'est pas plate, la pompe sera plus bruyante d'habitude.
8. Remplissez avec de l'eau propre, à moins de 5cm du haut, pour éviter que l'eau déborde lorsqu'elle va bouillonner (activation des bulles). On nécessite environ: 45 litres. Nous vous conseillons d'utiliser le tuyau de vidange et la valve à la base de la colonne pour remplir la colonne (au lieu de verser de l'eau au dessus de la colonne)Vérifiez que votre seau soit propre. Mettez le bouchon sur le dessus de la colonne.

9. Enlevez le film protecteur en plastique de la colonne.



10. Il y a deux trous sur chaque côté de la boîte de tension (si vous avez envie de l'attacher au mur).
N.B. attacher la boîte de tension dans un lieu bien ventilé. Le matériel de fixation n'est pas compris car il dépend la structure de votre mur. La boîte de tension pèse 1.3kg.

N.B.: l'image (à droite) est d'une prise 110V –
La prise fournie conviendra au pays du client

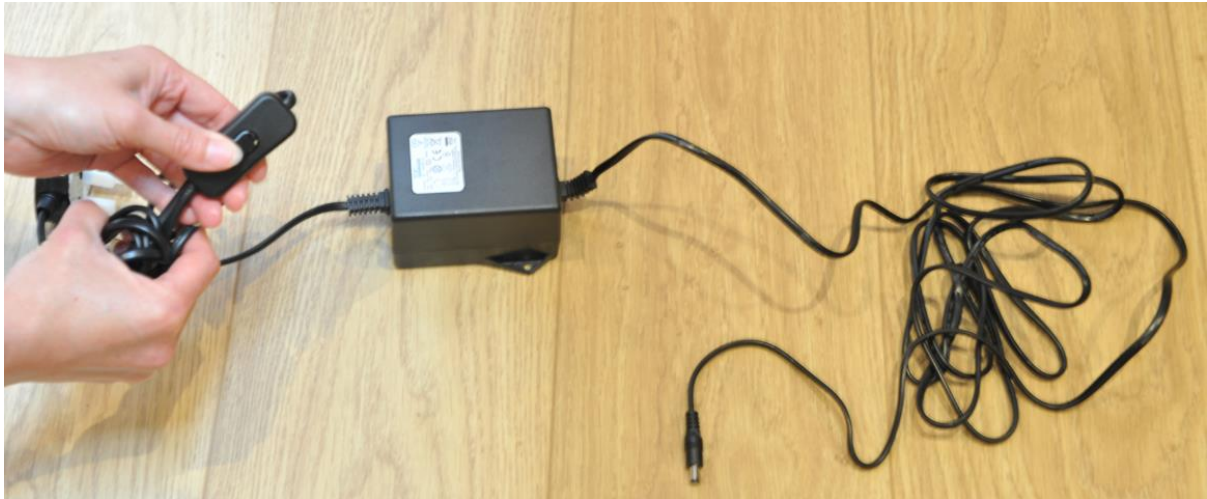


11. Introduisez la boîte de tension dans la prise POWER IN 12V AC de la colonne.



12. Branchez la boîte de tension.

13. Appuyez sur le bouton sur le fil de tension à la position pour allumer. La lumière LED s'allume. Quelquefois il faut attendre quelques brefs instants.



14. Les lumières clignoteront ; on verra une séquence de couleurs et on verra les bulles s'élever dans l'eau. Tournez le cadran 'SPEED' sur le couvercle de base blanc pour régler la vitesse du changement de couleur.



Nous recommandons l'usage d'un collier d'arrimage pour fixer la colonne au mur. Le collier 14694 convient à cette colonne. Un collier stabilisera la colonne et évitera tout basculement de celle-ci.



14. Soin et Entretien

- Il faut régulièrement changer de l'eau de votre colonne et se servir d'un purificateur d'eau ex. BCB.
- L'ambiance de votre salle déterminera la fréquence du changement de l'eau. Une colonne à bulles dans une ambiance obscure et humide avec peu de ventilation aura les exigences différentes d'une colonne dans une salle claire et bien ventilée. Il faut changer l'eau environ tous les quatre semaines. Par exemple, si vous êtes en vacances pendant longtemps, videz de l'eau !
- Si l'eau dans votre région contient beaucoup de calcaire, nous recommandons l'usage de pastille de chlore.
- Si vous ne changez pas l'eau dans votre colonne, on risque de bloquer les valves de votre colonne – elle peut tomber en panne.
- Ne jamais utiliser de l'eau de Javel, du sel ou des teintés à l'intérieur de la colonne.

POUR VIDER VOTRE COLONNE MAXI

- Servez-vous du tuyau de vidange fourni (voir l'image plus bas).



Connectez ce tuyau à la prise blanche de la base de la colonne, près de la prise femelle POWER IN. Introduisez le bout avec la ligne noire dans la prise blanche jusqu'au moment où on entend un 'déclat' pour indiquer que la prise soit bien en position. Tournez le robinet de purge à l'autre bout du tuyau pour relâcher de l'eau.

IL FAUT TOUJOURS FERMER LE ROBINET DE PURGE APRÈS LA VIDANGE DE LA COLONNE. ENLEVEZ LE TUYAU DE VIDANGE ET LE GARDEZ DANS UN LIEU SUR.



Pour enlever le tuyau de purge, appuyez sur le bouton gris pour relâcher le tuyau. En enlevant le tuyau de vidange, on ferme automatiquement le tuyau opaque de la colonne. Videz le tuyau de toute eau qui reste dedans

Détachez le tuyau de purge:



Attachez le tuyau de purge au tuyau de la pompe (à acheter séparément):



Attachez la pompe à la boîte d'alimentation:



Avant d'utiliser le robinet sur le tuyau de purge, vérifiez que vous connaissez bien l'ouverture et la fermeture du robinet du tuyau:

OUVERT:



- De façon alternative, servez-vous d'une pompe convenable. Enlevez le bouchon du dessus de la colonne et enlevez l'eau avec votre pompe. On peut acheter une pompe chez ROMPA® : code 20601. On peut se servir de cette pompe pour remplir votre colonne aussi.

SOIN GENERAL

- Essayez l'extérieur de la colonne en vous servant d'un chiffon légèrement savonneux. Essayez après avec un chiffon légèrement humecté. **N.B.** Ne jamais utiliser de solvants, des produits de nettoyage abrasifs ou qui contient de l'alcool pour nettoyer la colonne.

15. En cas de problèmes

En cas peu probable de problèmes, vérifiez les points suivants:

Problème: Il n’y a pas de lumières et pas de bulles

- La colonne, est-elle branchée ?
- La boîte de tension – est-elle bien reliée à la colonne?
- La lampe verte LED – est-elle allumée?

Problème: Il y a de lumière, mais il n’y a pas de bulles

- Débranchez et puis allumez de nouveau
- Vérifiez qu’il n’y a pas de entortillements des fils. Tous les fils devraient être bien connectés – quelquefois le transport peut détacher les fils
- Avez-vous connecté un contacteur à cinq gros boutons (17274) pour rendre interactive votre colonne? Le contacteur – est-il bien relié ? Renversez ce contacteur – est-il réglé à ‘Bubbles On’ ? Sinon, réglez-le à ‘Bubbles On’.

Problème: Le contacteur à cinq gros boutons ne marche pas

- Le contacteur – est-il bien relié ? Renversez ce contacteur – est-il réglé à ‘Bubbles On’ ? Sinon, réglez-le à ‘Bubbles On’
- Il est possible que la pompe se soit tombée en panne. En ce cas-là, contactez-nous

Problème: La colonne est très bruyante

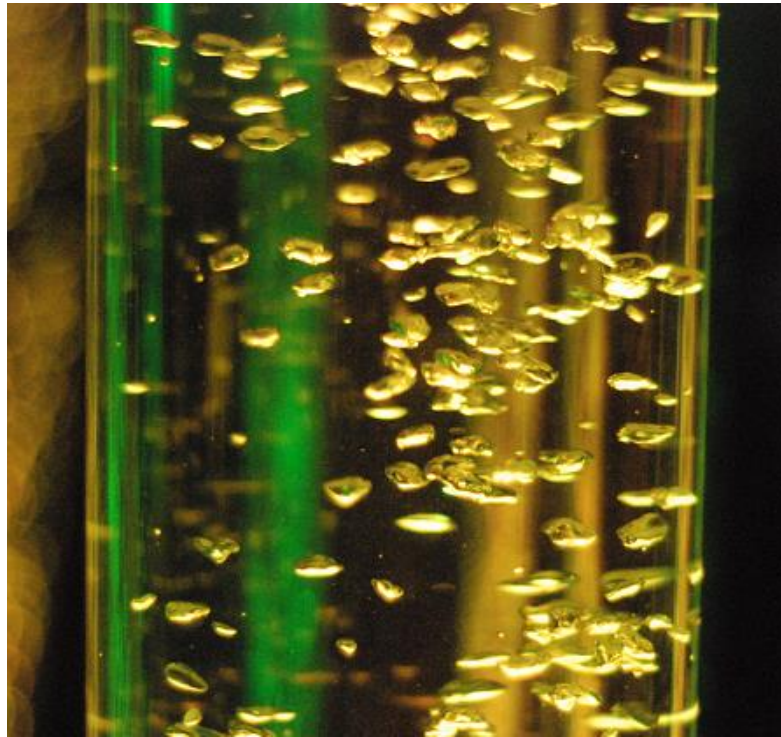
- Mettez la colonne sur une surface plate
- Vérifiez que les attaches qui tiennent la pompe sont toujours en position

Problème: il y a de l’eau dans la base

- Remplissez et videz la colonne en vous servant du tuyau de vidange et la valve grise à la base. Sinon, on risque bouleverser de l’eau en remplissant la colonne du dessus de la colonne.
- Vérifiez que tous les tuyaux dans la base soient bien attachés
- Mettez du papier dans la base pour identifier la source de l’eau. En la trouvant, prière de nous contacter pour les conseils.

Problème: Il y a des débris dans l’eau

- Servez-vous du bouchon pour éviter la chute de la poussière etc. dans l’eau
- Vérifiez que les petites parties de l’emballage en polystyrène ne sont pas tombées dans l’eau
- Organisez un programme de nettoyage et servez-vous d’un purificateur de l’eau (ex. fluide BCB).



1. Nome do Produto

Coluna de Água Maxi

2. Código do Produto

19772(U) – 100cm

19773(U) – 150cm

19774(U) – 175cm

19775(U) – 200cm

(o U refere-se à versão 110V)

3. Cor

Base Branca

4. Breve Descrição

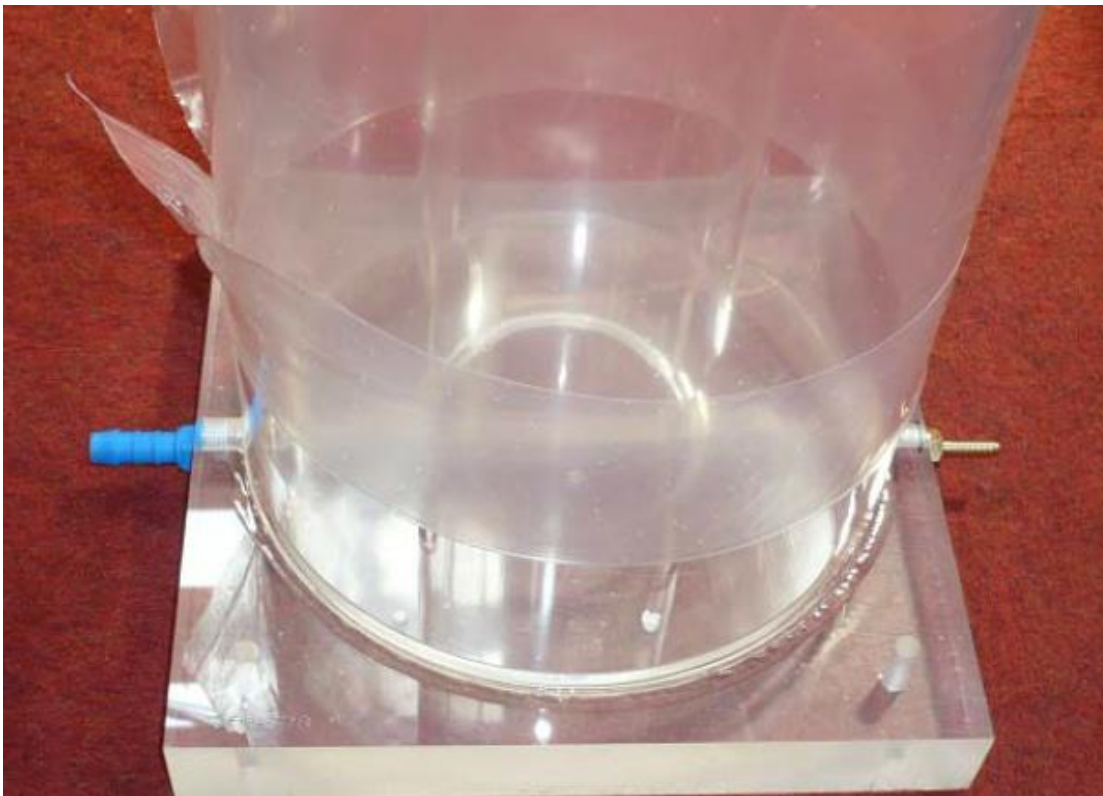
Uma coluna de água multissensorial segura e robusta que pode ser utilizada interactivamente ou não, inclusive sem fios. Disponível em 4 alturas. A coluna de água muda de cor.

5. Conteúdo

Base (chassi)



Cobertura da base (tampa de plástico branco)
Tubo da coluna de água



Tampa do tubo
Fonte de alimentação (caixa preta)
Tubo de drenagem

6. Estimulações Snoezelen

- Toque
- Visão
- Som

7. Melhor Utilização

Para obter o melhor efeito, utilize numa sala escura com um colar de segurança e um controlador WiFi para interatividade sem fios.

8. Compatibilidade com Produtos Rompa

14694 – Colar para coluna maxi
20908, 20601 – Bomba de água
20698 – Líquido BCB
21193 – Peixes
20494 – Conjunto de flutuadores
14896 – Plataforma almofadada
14892 – Espelhos acrílicos
17274 – Controlador super interativo
19847 – Controlador sem fios de 8 botões
19939 – Tapete interativo WiFi
18870, 20402 – Cubo falante
21917 – Microfone WiFi
19214 – Painel mudança de cor
Magia sensorial

Por favor visite www.rompa.com para consultar a nossa gama de acessórios para colunas de água.

9. Começar

- Coloque numa superfície estável e plana capaz de suportar o peso deste produto.
- Remova a tampa plástica da base.
- Encaixe o tubo da coluna na base usando os parafusos compridos fornecidos. Repare na localização das válvulas antes de apertar – oriente a coluna para que as os tubos fiquem perto das respetivas válvulas. Ver abaixo.
- Remova o filme protetor do tubo da coluna.
- Prenda o tubo transparente na válvula azul do tubo e prenda o tubo castanho na válvula metálica do tubo.
- Verifique se as luzes estão a funcionar antes de encher a coluna. Coloque a coluna na posição final, numa superfície plana e estável.

- Encha com água limpa cuidadosamente até ao nível desejado (aproximadamente 5cm do topo do tubo) e coloque a tampa.

10. Descrição Detalhada

Uma coluna de água multissensorial robusta e segura que pode ser utilizada interactivamente ou não, e também sem fios. Disponível em 4 alturas. A coluna de água muda de cor.

Essencialmente existem três opções quando utiliza a sua coluna de água:

1. Deixar a coluna de água funcionar passivamente – as cores mudam sequencialmente.
2. Utilize um controlador de 5 botões para controlar as bolhas e as cores – vermelho, azul, verde e amarelo. Por favor visite www.rompa.com para mais detalhes – 17274.
3. Utilize um controlador WiFi para controlar remotamente a sua coluna, tal como um cubo falante, painel de 8 botões, tapetes interativos, painel mudança de cores, microfone WiFi: Se usada em conjunto com produtos WiFi, a coluna de água vai acender na cor selecionada pelo utilizador. Estes controladores permitem uma escolha de até 8 cores.

Utilizar o Controlador Super Interativo 17274 (adquirido separadamente)



Desligue a coluna de água completamente. Ligue o controlador de 5 botões na base da coluna de água (a ligação à direita do controlo de velocidade).



- Para selecionar uma luz colorida pressione um dos quatro botões coloridos (vermelho, verde, amarelo, azul) no topo. A cor selecionada será ativada por alguns segundos (o tempo exato depende de como configurou os botões SPEED e DELAY) antes de voltar ao normal ciclo de cores. A cor selecionada não vai ficar acesa indefinidamente até outra cor ser selecionada. Experimente os botões SPEED e DELAY até encontrar a configuração que melhor se encontra adequada. Por exemplo, mantenha o botão SPEED no mínimo para manter a mudança de cores o mais lenta possível.
- Para parar as bolhas pressione o botão central no topo. Solte o botão para fazer as bolhas começarem outra vez. Na parte de baixo da caixa de controlo existe um botão BUBBLES com duas opções – NORMALLY ON e NORMALLY OFF. Altere entre estes dois modos para que de uma forma as bolhas iniciem se o botão central for pressionado e da outra forma as bolhas param se o botão central for pressionado.
- Para ajustar a velocidade da mudanças de luz, utilize os botões SPEED e DELAY por baixo da etiqueta COLOURS.

PODE ADICIONAR UM SWITCH EXTERNO (JACK) – Quando liga um switch ROMPA na entrada jack na lateral do controlador, a maioria dos outros controlos vão ser substituídos, cores, etc.



Existem nove possibilidades quando utiliza um switch ROMPA. Utilize os botões na parte de baixo do painel:

1. Com o botão da esquerda na posição CORES e o da direita na posição FLASH ON, as bolhas vão estar sempre ligadas e as cores vão acender quando ativar o switch Rompa.
2. Com o botão da esquerda na posição BUBBLES e o da direita na posição FLASH ON, as luzes vão estar sempre acesas e as bolhas ligam quando o switch rompa é ativado.
3. Com o botão da esquerda na posição CORES e o da direita na posição FLASH OFF, as bolhas e luzes ficam sempre acesas e as luzes param quando ativar o switch Rompa.
4. Com o botão da esquerda na posição BUBBLES e o da direita na posição FLASH OFF, as bolhas e as luzes vão ficar sempre acesas e as bolhas vão parar quando ativar o switch Rompa.
5. Com o botão da esquerda na posição COLOURS e o da direita na posição HOLD, as bolhas vão estar sempre ligadas e as luzes vão iniciar quando o ativar o switch Rompa e só vão parar quando o switch Rompa for ativado novamente.
6. Com o botão da esquerda na posição BUBBLES e o da direita na posição HOLD, as luzes vão estar sempre acesas e as bolhas vão iniciar quando o switch Rompa for ativado e só param quando o switch Rompa for ativado novamente.



7. Com o switch da esquerda na posição BOTH e o da direita na posição FLASH ON, as bolhas e luzes vão estar desligadas e só vão iniciar quando o switch Rompa for ativado.
8. Com o botão da esquerda na posição BOTH e o da direita na posição FLASH OFF, as bolhas e luzes vão estar sempre ligadas e as param quando o switch Rompa for ativado.
9. Com o botão da esquerda na posição BOTH e o da direita na posição HOLD, as luzes e bolhas vão estar sempre ligadas e só param quando o switch Rompa for ativado, só voltam a iniciar quando o switch Rompa for ativado novamente.

11. Segurança

- Não tente mover a sua coluna de água quando estiver cheia de água.
- Não permita que a água entre em contato com as placas de circuito na base da coluna.
- Tenha muito cuidado quando estiver a encher/esvaziar a coluna de água para garantir que os componentes eletrónicos se mantêm secos.
- Desligue sempre o cabo de corrente quando estiver a encher/esvaziar a sua coluna de água.
- Supervisione **sempre** a utilização deste produto.
- A coluna de água maxi é adequada para utilizar numa superfície plana. Não tente mover a coluna de água quando estiver cheia.

12. Especificações Técnicas

Altura da base: 11cm

Diâmetro do tubo: 15cm

Diâmetro da base: 51cm

Altura Total do Produto:

19772: 107cm

19773: 157cm

19774: 182cm

19775: 207cm

Nota: Tenha em conta o tamanho total do produto se o seu teto for baixo.

Bomba: Schego tipo WS3

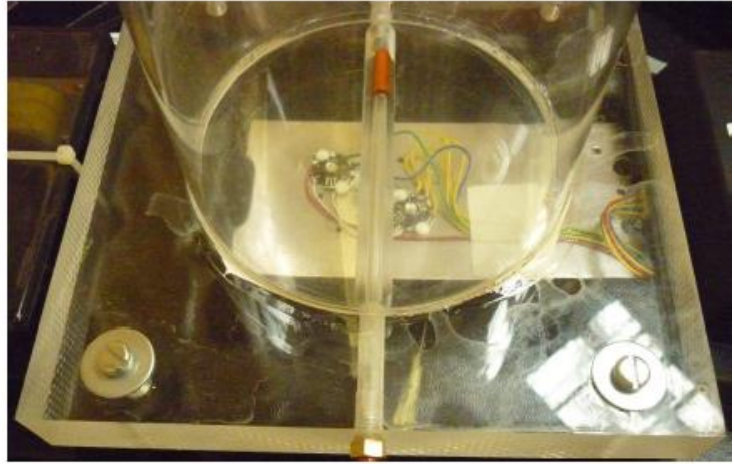
Fonte de alimentação: 230V (U – 110V)
Entrada 110V Saída 12V AC 60W
Entrada 230V Saída 12V AC 60W

(A fonte de alimentação está listada na UL – E1494743G58 e cumpre todos os requisitos BS EN61558-1 e BS EN61558-2-6)



3. A coluna de água precisa de ser montada na base usando os quatro parafusos fornecidos (imagem abaixo). Verifique a localização das válvulas antes de aparafusar em posição – oriente a coluna para que os tubos estejam próximo da válvula correspondente. Ver ponto 5.





4. Remova o filme protetor da coluna de água.



5. Prenda o tubo plástico transparente na válvula azul na base da coluna.



6. Prenda o tubo castanho na válvula metálica do tubo.



7. Volte a colocar a tampa plástica. Se a coluna de água for usada com uma plataforma almofadada, a tampa da base pode ser removida.
8. Verifique se as luzes estão a funcionar antes de encher de água. Coloque a coluna de água na posição final, depois de cheia não pode ser movida. A coluna de água deve ser colocada numa superfície nivelada e estável para preparar para encher de água. Se a superfície não for plana, é provável que a bomba faça mais barulho do que seria normal.
9. Encha cuidadosamente com água limpa até chegar ao nível desejado, aproximadamente a 5cm do topo. O nível da água sobe quando a coluna está ligada. Quantidade aproximada de água necessária: 45 litros. Verifique se o balde ou mangueira que está a utilizar para encher também estão limpos. Coloque a tampa no tubo.
10. Existem dois buracos na laterais da fonte de alimentação, caso queira montar na parede ou fixar no chão. Nota: Não são fornecidos acessórios de fixação pois estes dependem da superfície em que vai fixar. A fonte de alimentação pesa aproximadamente 1.3kg.

Nota: a imagem à direita mostra uma fonte de alimentação de 110V – a fonte fornecida será apropriada para o país do cliente.



11. Ligue a fonte de alimentação na entrada de 12V AC na base da coluna.



12. Ligue a outra ponta da fonte de alimentação na tomada.
13. Ligue na tomada. O LED verde vai ficar aceso. Pode existir um pequeno atraso.
14. A coluna vai começar a piscar, exibindo uma sequência de luzes coloridas e as bolhas vão começar a subir pelo tubo. Rode o botão SPEED na base para ajustar a velocidade da mudança de cor.



Se quiser pode utilizar um colar para prender a coluna na parede. O colar 14694 é apropriado para estas colunas de água. Recomendamos a utilização do colar para prevenir que a coluna de água seja puxada. Fixe o colar na parede para prender o topo da coluna de água.



14. Cuidado e Manutenção

- Mude a água regularmente e utilize um produto de limpeza para água (ex: Líquido BCB).
- O ambiente em que a coluna de água se encontra vai afetar a frequência de substituição da água. Colunas em ambientes escuros, húmidos e pouca ventilação necessitam de uma frequência diferente de colunas instaladas em ambientes bem iluminados e ventilados. Uma boa frequência é substituir a água mensalmente. Planeie as férias. Por exemplo, se a coluna de água estiver desligada por longos períodos de tempo, tire a água. Não gostaria de voltar de férias e encontrar a água verde e desagradável!
- Se a coluna de água for utilizada numa zona onde a água tenha muito calcário, pode ser aconselhável utilizar um produto anti calcário.
- Se não limpar as sua coluna de água e/ou utilizar um amaciador se água, pode bloquear as válvulas da coluna de água e facilitar uma avaria.
- Quando este produto estiver eventualmente gasto, por favor deposite-o de forma responsável num local apropriado.

PARA ESVASIAR A COLUNA DE ÁGUA MAXI

- Utilize o tubo de drenagem (ver abaixo).



Ligue este tubo na ligação branca na base da coluna de água, junto à ligação da fonte de alimentação. Enfie a ponta com a risca preta dentro da entrada branca até ouvir um clique que indica que está seguro. Verifique se a outra ponta com a torneira está dentro de um recipiente adequado para receber a água. Abra a torneira para tirar a água.

FECHE SEMPRE A TORNEIRA DEPOIS DE ESVASIAR A COLUNA DE ÁGUA.
REMOVA O TUBO DE DRENAGEM E GUARDE NUM LOCAL SEGURO.



Para remover o tubo de drenagem, carregue no botão cinzento para soltar o tubo. Se remover o tubo de drenagem, a válvula da coluna de água sela automaticamente. Esvazie a água que ficou no tubo de drenagem. Tenha uma toalha de papel à mão para colocar debaixo da ligação branca para apanhar uma pequena quantidade de água que possa cair.

Desligar o tubo de drenagem:



Ligar o tubo de drenagem na bomba (adquirida sem separada):



Ligar a bomba à fonte de alimentação:



Antes de utilizar a torneira no tubo de drenagem, verifique se sabe como a torneira abre e fecha o tubo:

ABERTA:



Quando a torneira está fechada, não conseguirá ver para dentro do tubo.

- Alternativamente, utilize uma bomba apropriada. Remova a tampa (tampa redonda no topo do tubo) e remova a água a partir do topo usando a bomba. Está disponível uma bomba separadamente: código 20601. Esta bomba também pode ser usada para encher a coluna de água.

CUIDADOS GERAIS

- Lave o exterior da coluna de água maxi com um pano ligeiramente humedecido com água e sabão. Limpe o sabão em excesso com um pano húmido. **NOTA:** Nunca utilize produtos de limpeza à base de solventes, metileno, toalhetes com álcool. Não utilize detergentes líquidos para limpar a coluna de água maxi.

15. Resolução de Problemas

Na eventualidade deste produto falhar, por favor verifique o seguinte:

Problema: as luzes e bolhas não funcionam

- Verifique se a coluna de água está ligada na tomada
- Verifique se a fonte de alimentação está ligada
- Verifique se o LED verde está ligado

Problema: as luzes acendem mas as bolhas não

- Tente desligar a coluna de água e voltar a ligar
- Verifique se todos os tubos estão bem ligados e sem dobras. Verifique se não há tubos soltos – ocasionalmente a vibração/transporte pode soltar os tubos.
- Ligou o seu painel super interativo (17274) para tornar a sua coluna interativa? O painel está devidamente ligado? Vire o painel ao contrário – está configurado em BUBBLES ON? Se não estiver, configure-o

Problema: o painel super interativo não funciona

- O painel está bem ligado? Vire o painel ao contrário – está configurado em BUBBLES ON? Se não estiver configure-o.
- Se esta sugestão não funcionar, é possível que a bomba tenha falhado. Contacte-nos.



1. Nombre del Producto

Maxi Tubo de Burbujas ROMPA®

2. Código de producto

19772 - 100cm

19773 - 150cm

19774 - 175cm

19775 - 200cm

3. Color

Base blanca

4. Breve descripción

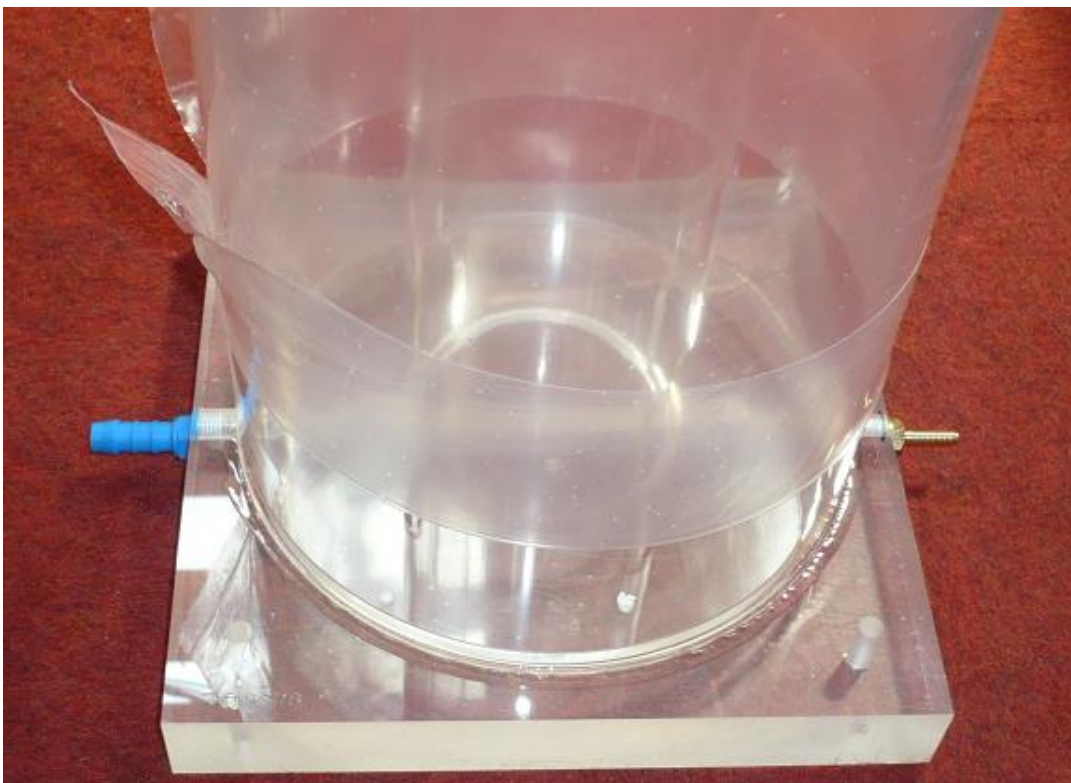
Tubo de burbujas de robusto, seguro y multisensorial ROMPA®, que se puede utilizar de manera interactiva o pasiva, con o sin cables. Disponible en cuatro alturas. De manera pasiva dispone de cambio de color automático.

5. Contenido

Base (chasis)



Cubierta plástica blanca
Columna de burbujas



Tapa de tubo
Alimentador
Tubería de drenaje

6. Estímulos Snoezelen®

- Tacto
- Vista
- Oído

7. Uso

Para un efecto más llamativo, utilizar en un entorno oscurecido, con un collar para mayor seguridad, y con un pulsador WiFi para obtener la mejor interacción sin cables.

8. Compatible ROMPA® Products

14694 - Collar para Maxi Tubo
20601 - Bomba de cambio rápido de agua
20698 - Líquido BCB
16719 - Peces
20494 - Pack de alta Calidad de elementos flotantes
14896 etc - Plataforma acolchada
14892 etc - Paneles de espejo acrílicos
17274 - Caja de pulsadores Súper Interactiva ROMPA®
19847 - Controlador Wi Fi de 8 colores
19939 - Set de Alfombrillas interactivas de ROMPA®
18870 - Cubo hablador ROMPA®
20402 - Mini Cubo hablador ROMPA®
20563 - Micrófono Wi Fi ROMPA®
19214 - Panel de Cambio de Color ROMPA®
Sensory Magic™

Por favor, vea la web www.rompa.com para conocer más productos y accesorios para tubos de burbujas

9. Comenzar

- Colocar en una superficie plana y estable que sea capaz de soportar el peso de este producto.
- Quite la cubierta plástica blanca.
- Fije la columna a la base, utilizando los tornillos suministrados. Tenga en cuenta la ubicación de las válvulas antes de atornillar – oriente la columna de manera que las tuberías estén cerca de sus válvulas correspondientes. Ver abajo.
- Quite el plástico protector de la columna.
- Fije la tubería transparente a la válvula azul de la columna, y la tubería marrón, que se encuentra ya fijada a la bomba, a la válvula metálica de la parte de atrás de la columna.
- Compruebe que las luces funcionan antes de llenar el tubo. Coloque el tubo en su posición final, en una superficie estable y nivelada.
- Llène de agua limpia, preferentemente destilada, hasta alcanzar el nivel requerido (unos 5cm antes del borde del tubo) y coloque la tapa del tubo.

10. Descripción

Hay esencialmente tres maneras de utilizar el tubo de burbujas:

1. Funcionamiento pasivo del tubo – los cuatro colores cambiarán según una secuencia.
2. Utilización de caja de pulsadores redonda de 5 botones, que controla los colores y las burbujas – por favor, descargue las instrucciones de la web www.rompa.com – 17274.
3. Utilice un controlador WiFi como el Cubo Hablador, el Pulsador de 8 colores, el set de Alfombrillas WiFi interactivas, el Panel de Cambio de Color o el Micrófono WiFi. Cuando lo utilice junto con los productos WiFi, el tubo de burbujas mostrará el color que el usuario haya seleccionado. Estos elementos permiten elegir entre hasta 8 colores diferentes.

USO DEL PULSADOR 17274



Apague el Tubo de Burbujas completamente. Conecte la Caja de Pulsadores a la base del tubo (conexión de la derecha del dial de velocidad SPEED).



- Para que se ilumine con un color, presione uno de los 4 botones (rojo, verde, amarillo, azul) arriba. El color elegido solo será activado por unos segundos (el tiempo exacto depende de cómo se configure la velocidad (Speed) o retardo (Delay)) antes de que vuelva el ciclo de colores. El color seleccionado no permanecerá indefinidamente hasta

que otro color sea seleccionado en la caja de pulsadores. Experimente con la velocidad y retardo hasta que encuentre la configuración más adecuadas a sus objetivos. Por ejemplo seleccione la velocidad al mínimo para mantener el cambio de color tan lento como sea posible.

- Para parar las burbujas del tubo pulse el botón central de arriba. Suelte el botón para hacer que las burbujas empiecen de nuevo. En la parte inferior de la caja de pulsadores hay una ruleta llamada Bubbles (burbujas) con dos opciones - Normally On (normalmente encendido) y Normally Off (normalmente apagado). Cambiando entre estas dos opciones, decidirá si las burbujas paran o empiezan al presionar el botón central.
- Para ajustar la velocidad del cambio de luces, use los botones Speed (velocidad) y Delay (retardo) que aparecen bajo la etiqueta Colours (colores).

PUEDA AÑADIR UN PULSADOR EXTERNO - Cuando un pulsador externo está enchufado en la clavija del lateral de la caja de pulsadores, la mayoría de las opciones se podrán activar desde dicho pulsador.



Tiene nueve opciones diferentes de funcionamiento cuando conecta un pulsador externo. Utilice los controles de la parte inferior de la caja de pulsadores para seleccionarlos:

1. COLOURS + FLASH ON. Las burbujas están presentes siempre y las luces aparecerán cuando se mantenga activado el pulsador externo. No es posible elegir el color, éstos cambian secuencialmente.
2. BUBBLES + FLASH ON. Las luces están presentes siempre y las burbujas sólo aparecerán cuando se mantenga activado el pulsador externo.
3. COLOURS + FLASH OFF. Luces y burbujas están presentes siempre y las luces se apagarán cuando se mantenga activado el pulsador externo.
4. BUBBLES + FLASH OFF. Luces y burbujas están presentes siempre y las burbujas pararán cuando se mantenga activado el pulsador externo.
5. COLOURS + HOLD. Las burbujas están presentes siempre y las luces se encenderán cuando se active el pulsador externo y se volverán a apagar cuando éste se active de nuevo.
6. BUBBLES + HOLD. Las luces están presentes siempre y las burbujas aparecerán cuando se active el pulsador externo y pararán cuando éste se active de nuevo.
7. BOTH + FLASH ON. El tubo permanecerá sin luces ni burbujas hasta que se mantenga activado el pulsador.
8. BOTH + FLASH OFF. Luces y burbujas estará presentes siempre y se apagarán cuando se mantenga activado el pulsador.
9. BOTH + HOLD. Luces y burbujas estarán presentes siempre hasta que se active el pulsador. Para volver a encender el tubo habrá que activar el pulsador de nuevo.



11. Seguridad

- No intente mover el Tubo de Burbujas mientras esté lleno de agua
- Asegúrese de que el agua no entra en contacto con las placas de circuitos de la base del tubo.
- Tenga especial cuidado al llenar / vaciar el tubo para que las partes eléctricas permanezcan secas.
- Desconecte siempre los cables de corriente cuando llene/vacíe el tubo
- Supervise siempre el uso de este producto
- El Maxi Tubo de Burbujas está preparado para trabajar en una superficie horizontal nivelada. No intente moverlo cuando esté lleno de agua.

12. Especificaciones Técnicas

Altura de la base: 11cm

Diámetro del tubo: 15cm

Diámetro de la base: 51cm

Altura total del producto:

19772: 107cm

19773: 157cm

19774: 182cm

19775: 207cm

Nota: tenga en cuenta la altura total del producto si desea colocar una carcasa en la parte de arriba y el techo es bajo

Bomba: Schego tipo WS3

Alimentación: 230 Volt

Entrada 110V Output 12V AC 60W

Entrada 230V Output 12V AC 60W

(La Fuente de alimentación cumple los requerimientos BS EN61558-1 y BS EN61558-2-6)

Cable: 5,15m aprox.

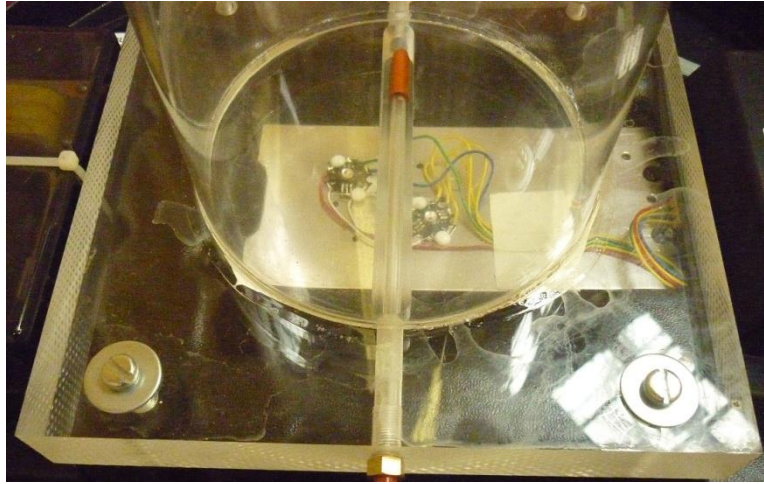
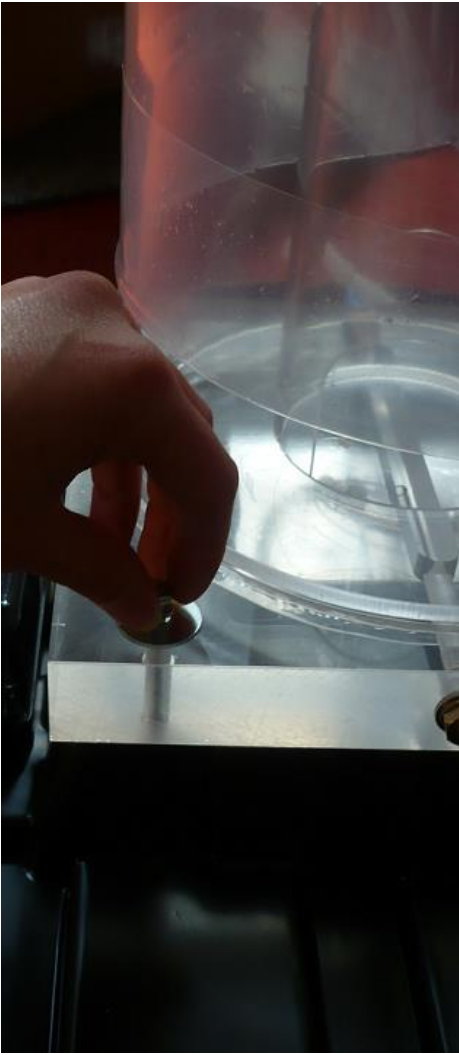
13. Instalación

1. Colocar en una superficie llana y estable, capaz de soportar el peso del producto.
2. Quite la cubierta plástica blanca. Afloje los tornillos del perímetro de la cubierta, pero no los quite del todo. Deslice la base y libérela de los tornillos.



3. Debe fijar la columna a la base, utilizando los cuatro tornillos suministrados (se muestra más abajo) Tenga en cuenta la localización de las válvulas antes de atornillar – oriente la columna de manera que las tuberías queden cerca de su válvula correspondiente. Vea el punto 5.





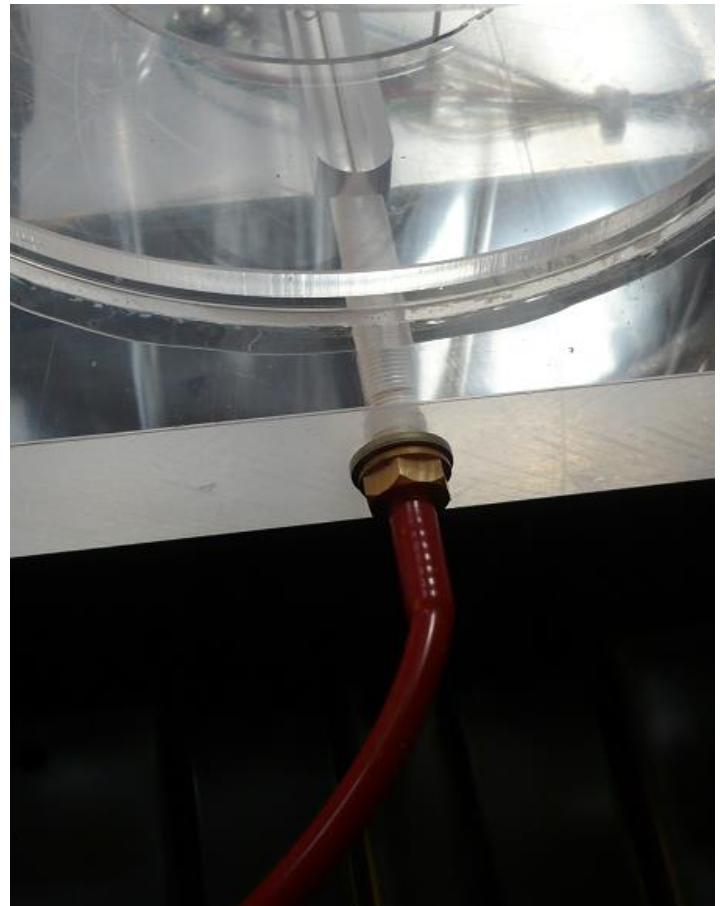
4. Quite el plástico protector de la columna.



5. Fije la tubería de plástico transparente a la válvula azul de la columna.



6. Fije la tubería de plástico marrón, que ya se encuentra conectada a la bomba, a la válvula metálica de la parte inferior del tubo.



7. Coloque de Nuevo la base de plástico. Si va a utilizar el tubo junto con una base acolchada, debe retirar la cubierta de plástico blanca.
8. Compruebe que las luces funcionan antes de llenar el tubo. Coloque el tubo en su posición definitiva, ya que una vez lleno no lo podrá mover. Elija una superficie plana y estable. Si la superficie no es lisa, la bomba de agua hará más ruido del normal.
9. Llene de agua limpia, preferiblemente destilada, hasta el nivel máximo, unos 5cm por debajo del borde del tubo. El nivel del agua subirá un poco cuando encienda el dispositivo. Tenga la precaución de comprobar que el cubo con el que esté llenando el tubo esté también limpio. Tape el tubo.
10. Hay dos orificios para tornillos en cada lado del alimentador, por si quiere mantenerlo fijo a la pared o asegurarlo al suelo. Nota: si lo monta en pared, procure elegir un área bien ventilada. No se suministran fijaciones, ya que dependen de los materiales de la pared. La fuente de alimentación pesa 1,3Kgs.

Please note: la imagen de la derecha muestra un alimentador de 110v. El alimentador suministrado será adecuado según el país



11. Enchufe la Fuente de alimentación en la entrada 12V AC.



12. Conecte el alimentador a la red.
13. Encienda la unidad. Se encenderá un LED verde. Puede haber un ligero retardo.
14. La unidad se encenderá, mostrando la secuencia de colores y las burbujas comenzarán a salir. Gire la rueda marcada como SPEED de la base para ajustar la velocidad del cambio de color.



Podrá utilizar un collar para asegurar el tubo a la pared. El modelo apropiado de collar es el 14694. Recomendamos el uso de un collar para evitar que el tubo caiga en caso de ser empujado. Fije el collar a la pared para asegurar la parte superior.



14. Cuidado y Mantenimiento

- Cambie el agua regularmente y utilice un agente limpiador apropiado (ej. líquido BCB)
- El entorno del tubo ayudará a determinar la frecuencia del cambio de agua. Los tubos en entornos oscuros, polvorientos y mal ventilados no se cambian con la misma frecuencia que aquellos en entornos luminosos y bien ventilados. Cambiar el agua cada mes es una frecuencia adecuada, salvo que utilice agua destilada, en cuyo caso puede realizar un cambio cada 4 o 6 meses. Si va a tener la unidad apagada durante un periodo prolongado de tiempo, como durante las vacaciones, saque el agua para evitar que ésta se estropee.
- Si el tubo está en una zona donde el agua se llena de limo con facilidad, será recomendable utilizar agua destilada o algún producto que la purifique.
- Una higiene inadecuada del tubo o el agua, puede dañar las válvulas.
- No añada lejía, sal o decolorantes.
- Si se agota la vida del producto, por favor, deposítelo en un lugar apropiado.

VACIAR EL TUBO DE BURBUJAS

- Utilice la tubería de drenaje suministrada (ver imagen).



Conecte la tubería en la entrada blanca de la base del tubo, que está al lado de la conexión a la fuente de alimentación. Empuje hasta que oiga un click que le indicará que el extremo está asegurado. Asegúrese que el otro extremo está dentro de un cubo u otro contenedor apropiado para el agua. Abra la válvula para que el agua salga.

CIERRE SIEMPRE LA TUBERÍA DESPUÉS DE VACIAR EL TUBO. quite la tubería de DRENAJE Y GUÁRDELA EN UN LUGAR SEGURO.



Para quitar la tubería de drenaje, empuje el botón gris para soltar el tubo. Al quitar esta tubería, se sella de manera automática la tubería transparente del tubo. Limpie el agua que haya podido quedar en la tubería de drenaje. Ponga un trozo de papel de cocina debajo de la válvula para recoger cualquier pequeña cantidad de agua que pueda quedar.

Desconectar la tubería de drenaje:



Conectar la tubería de drenaje a la bomba de llenado (adquirir por separado):



Conecte la bomba de llenado al alimentador del tubo:



Antes de usar la válvula para cerrar o abrir la tubería, asegúrese que sabe cómo hacer girar el tapón para abrir y cerrar:

ABIERTO:



Cuando está cerrado, no se puede ver el tubo.

- Puede utilizar otro tipo de bomba adecuada. Quite la tapa del tubo y saque el agua desde arriba utilizando la bomba, que puede adquirir por separado con la referencia 20601. Esta bomba se puede usar también para llenar.

CUIDADO GENERAL

- Lave el exterior del tubo con un paño ligeramente enjabonado. Elimine el exceso de jabón con un paño seco. Nota: no use nunca limpiadores con disolventes, alcohol u otros elementos abrasivos.

15. Solución de problemas

En caso de que el producto falle, por favor, pruebe lo siguiente:

Problema: No luces, no burbujas

- Compruebe que el tubo está enchufado a la corriente
- Compruebe que el alimentador está enchufado a la corriente
- Compruebe que el LED verde está encendido

Problema: Luces si, burbujas no

- Apague y encienda de nuevo el tubo
- Compruebe que todas las tuberías están conectadas firmemente y que no están dobladas. Compruebe que las tuberías no están trabajando sueltas - Ocasionalmente al transportar o al recibir vibraciones, las tuberías se pueden soltar
- ¿Ha conectado la Caja de Pulsadores Interactiva 17274, a su tubo? ¿está bien conectada? Gire la caja y compruebe que tiene seleccionada la opción "Bubbles on". Si no es así, selecciónela

Problema: La Caja de Pulsadores Super Interactiva no funciona

- ¿Está la caja bien conectada? Gire la caja y compruebe que tiene seleccionada la opción "Bubbles on". Si no es así, selecciónela
- Si estas sugerencias no funcionan, es posible que el motor haya fallado. Contacte con su distribuidor

Puede descargar más copias de estas instrucciones en www.rompa.com

Esperamos que haya encontrado estas instrucciones de utilidad. Si tiene alguna sugerencia de mejora, sus comentarios serán bien recibidos - por favor contacte con nosotros en producthelp@rompa.com