

Geberit AquaClean Mera Classic

■ GEBERIT



Bruker- håndbok

Innholdsfortegnelse

For din sikkerhet.....	5
Hvem er produktet egnet for?	5
Hvordan skal produktet brukes?	5
Hva bør du unngå?	5
Feil bruk	5
Generelle sikkerhetsanvisninger.....	6
Oversikt over varselsnivåene og symbolene i denne håndboken.....	8
Oversikt over symbolene på produktet	8
Bli kjent med apparatet.....	9
Om Geberit AquaClean-apparater	9
Funksjonsoversikt	9
Oversikt over apparatet	10
Betjeningskonsept	12
Om betjeningskonseptet	12
Framsiden på fjernkontrollen	12
Baksiden på fjernkontrollen	13
Kontrollpanel på siden	13
Slå på apparatet	14
Slå av apparatet.....	15
Slik betjener du apparatet	16
Første trinn	16
Vaskeprosedyrens varighet	16
Bruke analdusjen	17
Slå analdusjens pulserende bevegelse av og på	17
Bruke Ladydusjen	18
Bruke tørkeren	18
Tilpasse vaskeprosedyren til dine behov	19
Stille inn strålestyrken	19
Stille inn dusjarmposisjonen	19
Hurtiglagring av brukerprofiler	20
Hva skjer etter bruk?.....	20
Slik programmerer du apparatet.....	21
Oversikt over programmeringsmulighetene	21
Endre grunninnstillinger	21
Opprette brukerprofiler.....	24
Rengjøre og avkalke apparatet	26
Rengjøring av WC-skåler med belegg	26
Stell og rengjøring av glatte overflater	26
Automatisk vannutskifting	26
Generelle rengjøringsråd	26
Måltrett desinfeksjon	27

Egnede rengjøringsmidler og rengjøringsapparater	27
Hovedmeny vedlikehold og stell	29
Avkalke apparatet	31
Rengjøre WC-skålens spyleområde	33
Rengjøre toalettlokk og hus	33
Rengjøre toalettsetet	34
Rengjøre tørkerarm og dusjdyse	35
Skifte keramikkfilter	37
Slik utbedrer du feil	38
Status-LED på kontrollpanelet på siden	38
Avkalkingsmelding fra apparatet	38
Dusj-wc fungerer ikke	39
Andre funksjonsfeil	41
Fjernkontrollen fungerer ikke	42
Bytte batteri i fjernkontrollen	43
Tilordne fjernkontrollen på nytt	43
Bærekraft	44
Geberit-gruppen og bærekraft	44
Ecodesign – økologisk regnskap	44
Miljøtips	44
Avfallshåndtering	45
Avfallshåndtering av utrangert elektrisk og elektronisk utstyr	45
Innholdsstoffer	45
Sluttkundegaranti	46
Sluttkundegaranti	46
Tekniske data og samsvar	47
Tekniske data	47
Samsvarserklæring	47

For din sikkerhet

Hvem er produktet egnet for?

I sin funksjon som WC er Geberit AquaClean dusj-wc egnet for alle aldersgrupper. Rengjøring og vedlikehold kan utføres av barn kun under oppsyn.

Hvordan skal produktet brukes?

Produktet egner seg for følgende formål og bruksområder:

- I bruk som dusj-wc:
 - Til rengjøring av analområdet
 - Til ytre rengjøring av vaginalområdet
 - Til luktavsug
- Til installasjon i oppvarmede rom innendørs
- Til tilkobling til drikkevannssystemer
- Til drift med vann fra omvendt osmose-anlegg

Hva bør du unngå?

Produktet er ikke tiltenkt følgende bruk:

- Forlate toalettsetet under vaskeprosedyren
- Plassere last og gjenstander på toalettlokket
- Dyppe fjernkontrollen i væsker
- Drift uten ventilkjegle for Geberit AquaClean avkalkningsmiddel

Feil bruk

Ved feil bruk tar ikke Geberit ansvar for følgene.

Generelle sikkerhetsanvisninger

Sikkerhetsanvisningene under gjelder for produktets hele levetid:

- Les brukerhåndboken før produktet skal brukes første gang for å gjøre deg kjent med bruken av produktet.
- Ta vare på brukerhåndboken for framtidig referanse.
- Ikke stå på toalettlokket eller toalettsetet.
- Ikke bruk apparatet hvis det er skadet. Koble apparatet fra strømforsyningen hvis mulig, og kontakt Geberit service.
- Ikke åpne apparatet. Det inneholder ingen komponenter som brukeren skal vedlikeholde eller reparere.
- Ikke foreta endringer eller tilleggsinstallasjoner. Modifikasjoner medfører livsfare.
- Reparasjoner skal bare utføres av autoriserte fagpersoner med originale reservedeler.
- Det må bare brukes originale tilbehørsdeler.
- Betjening og vedlikehold skal kun utføres av eieren eller brukeren i den grad dette er beskrevet i denne brukerhåndboken.
- Bruk alltid den nyeste versjonen av monteringsanvisningen i forbindelse med montering hvis Geberit AquaClean er blitt demontert (f.eks. i forbindelse med flytting).
- Geberit AquaClean må kun kobles til nettspenning i henhold til typeskiltet.
- Følg alltid produsentens anvisninger for håndtering av rengjørings- og avkalkningsmidler.

i Dette dokumentet inneholder advarsler på forskjellige steder. Advarsler er handlings- og situasjonsavhengige sikkerhetsanvisninger. De advarer om spesifikke farer.

i Denne håndboken tilsvare teknisk status for enheten på tidspunktet for trykking. Forbeholdt endringer for videreutvikling.

En aktuell versjon av dette og andre dokumenter er tilgjengelige for deg på Internett. → www.geberit.com

Oversikt over varselsnivåene og symbolene i denne håndboken

Varselsnivåer og symboler



FARE

Angir en fare som kan føre til dødsfall eller alvorlige personskader hvis den ikke unngås.

OBS

Angir en fare som kan føre til materielle skader hvis den ikke unngås.



Gjør oppmerksom på viktig informasjon.

Oversikt over symbolene på produktet

Symbol	Betydning
	Les sikkerhetsanvisningene og brukerhåndboken / driftsveiledningen før oppstart av produktet.
	Livsfare på grunn av elektrisk støt

Bli kjent med apparatet

Om Geberit AquaClean-apparater

Et Geberit AquaClean apparat er et WC med integrert dusfunksjon. Apparatet oppfyller også alle funksjoner som et vanlig WC har. Ytterligere funksjoner avhenger av produktets design og konstruksjon.

Funksjonsoversikt

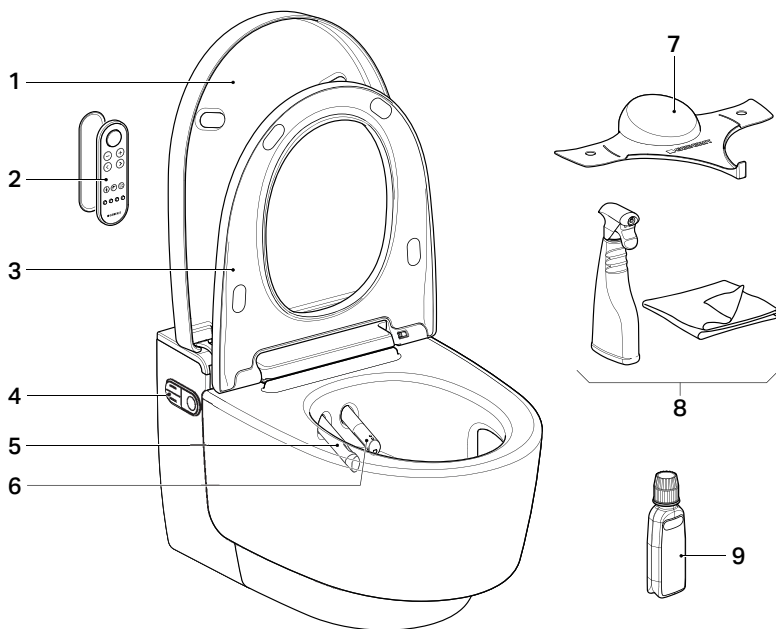
Hygienefunksjoner:

- TurboFlush-spyleteknologi
- Luktavsug ved hjelp av WC-skål
- WhirlSpray-dusjteknologi med individuell dusjarmposisjon
- Dusjarmens pulserende bevegelse
- Ladydyse som er integrert i dusjdysen og som kan trekkes ut, med individuell dusjarmposisjon
- Automatisk dusjarmrengjøring før og etter hver vaskeprosedyre
- Tørkerfunksjon med tørkerarm
- Avkalkingsprogram

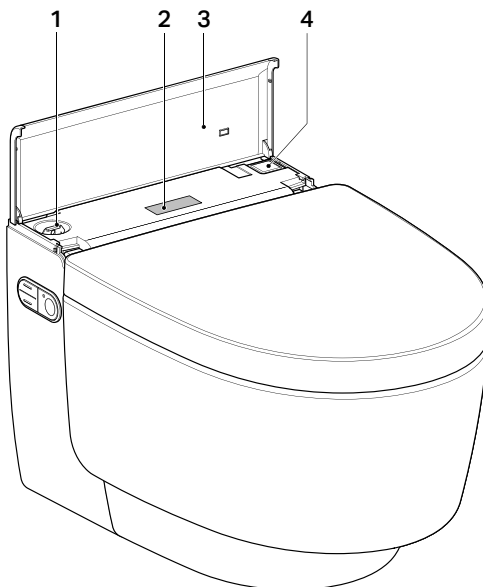
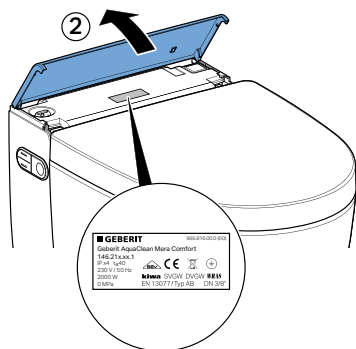
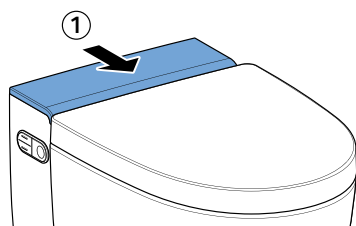
Komfortfunksjoner:

- Justerbar strålestyrke
- Lukk toalettsetet og toalettlokket med SoftClosing
- Fjernkontroll med LCD-display
- Alle funksjoner kan betjenes fra fjernkontrollen
- 4 individuelle brukerprofiler kan lagres
- Dusj-wc-funksjoner kan betjenes fra det ergonomiske kontrollpanelet på siden

Oversikt over apparatet



- 1 Toalettlokk
- 2 Fjernkontroll med magnetisk veggfeste
- 3 Toalettsete med brukerregistrering og QuickRelease-funksjon
- 4 Kontrollpanel på siden, med status-LED
- 5 Tørkerarm med tørkerhode
- 6 Dusjarm med dusjdyse og Ladydyse
- 7 Beskyttelseslokk
- 8 Geberit AquaClean rengjøringssett (art. nr. 242.547.00.1)
- 9 Geberit AquaClean avkalkningsmiddel (art. nr. 147.040.00.1)



- 1 Påfyllingsåpning med plugg for Geberit AquaClean avkalkningsmiddel
- 2 Typeskilt med serienummer
- 3 Designdeksel med magnet
- 4 Hovedbryter

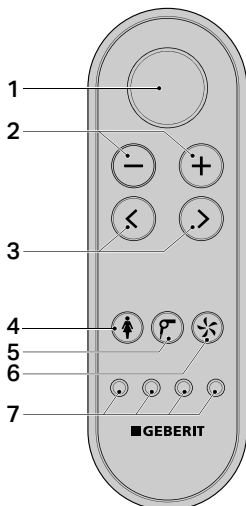
Betjeningskonsept

Om betjeningskonseptet

Dusj-wc-et kan betjenes med fjernkontrollen og kontrollpanelet på siden.

Framsiden på fjernkontrollen

Alle funksjoner for daglig bruk kan betjenes på framsiden av fjernkontrollen.



- 1 <Dusj>-knapp: Start og stopp dusjfunksjonen / stopp tørkerfunksjonen og Ladydusj.
- 2 Knappene <->/<+>: Øk eller reduser strålestyrken.
- 3 Pilknappene <venstre>/<høyre>: Still inn dusjarmposisjonen.
- 4 <Ladydusj>-knapp: Start og stopp Ladydusj.
- 5 <Tørker>-knapp: Start og stopp tørkeren.
- 6 <Luktavsug>-knapp: Start og stopp luktavsugget.
- 7 <Brukerprofil>-knapp: Åpne brukerprofil 1–4.

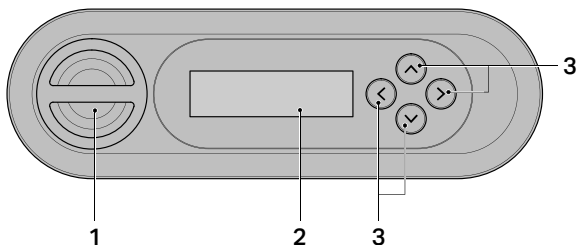
Med Brukerprofil-knappen på fjernkontrollen kan fire brukerprofiler lagres. → se "Hurtiglagring av brukerprofiler", side 20



Brukerprofiler gjør det mulig å få direkte tilgang til dine personlige innstillinger. Velg din brukerprofil når du har satt deg.

Baksiden på fjernkontrollen

Fra baksiden på fjernkontrollen får du tilgang til systeminnstillinger og tilleggsfunksjoner.



- 1 Batterirom
- 2 LCD-display
- 3 Piltknappene <oppe>/<nede>, <venstre>/<høyre>



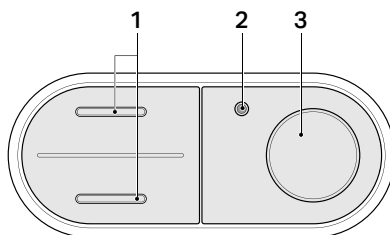
Batteriet i fjernkontrollen har en levetid på mange år. Hvis fjernkontrollen ikke fungerer, kan batteriet skiftes ut.



Hvis fjernkontrollen ikke fungerer, kan du bruke kontrollpanelet på siden.

Kontrollpanel på siden

Apparatets dusj-wc-funksjoner kan betjenes med kontrollpanelet på siden.



- 1 Knappene <oppe>/<nede>: Øke eller redusere strålestyrken
- 2 Status-LED
- 3 <Dusj>-knapp: Starte og stoppe analdusjen eller Ladydusjen



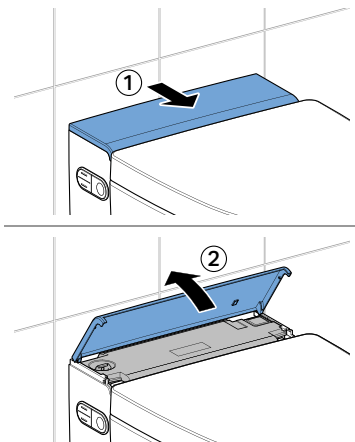
Knappene på kontrollpanelet er ergonomisk utformet. Alle knappene har en individuell, tydelig følbart overflate.

Slå på apparatet

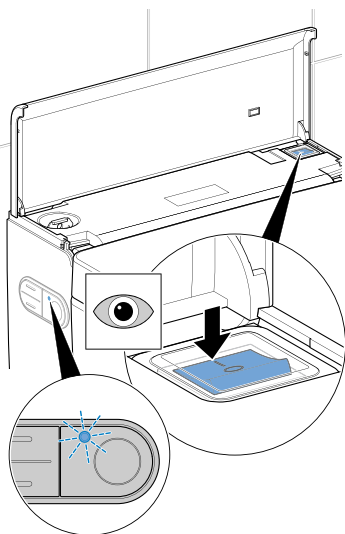


Det må gå minst 30 sekunder mellom en ut- og innkobling slik at styringselektronikken kan lades helt ut.

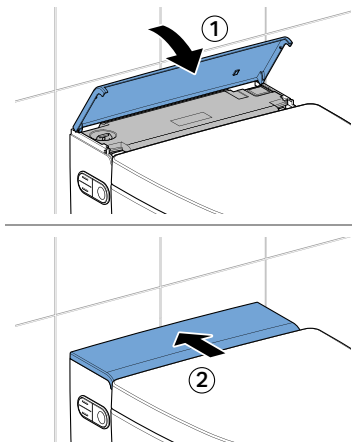
1 Åpne designdekslet.



2 Trykk på hovedbryteren.



3 Lukk designdekslet.



Resultat

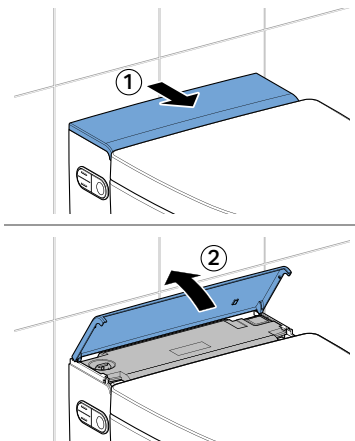
- ✓ Apparatet initialiseres på nytt etter innkobling.

Slå av apparatet

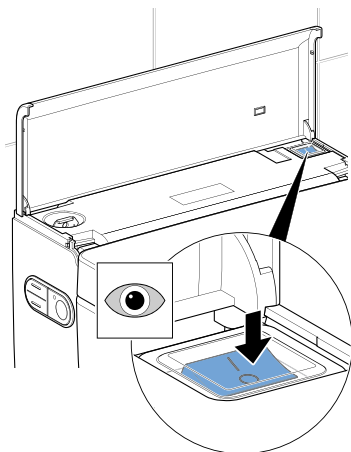
i Det må gå minst 30 sekunder mellom en ut- og innkobling slik at styrings-elektronikken kan lades helt ut.

1 Lukk toalettlokket.

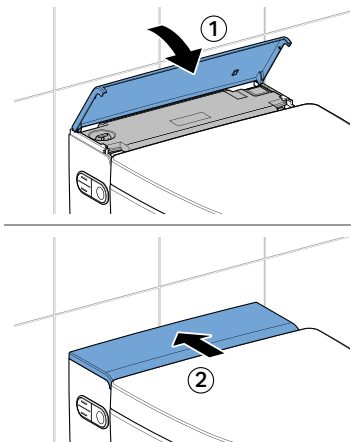
2 Åpne designdekslet.



3 Trykk på hovedbryteren.



4 Lukk designdekslet.



Slik betjener du apparatet

Første trinn



Hvis en bruker registreres, aktiveres grunninnstillingene automatisk.

→ se "Endre grunninnstillinger", side 21

Under vaskeprosedyren kan du likevel tilpasse vaskeprosedyren til dine individuelle behov.

Apparatet har en brukerregistrering når toalettsetet belastes.

Når du setter deg på toalettsetet,

- starter varmtvannsberederen,
- aktivere apparatet dusjfunksjonen,
- starter luktavsugget.

Når du reiser deg fra toalettsetet,

- deaktiveres dusjfunksjonen,
- deaktiveres tørkerfunksjonen.

Vaskeprosedyrens varighet

Vaskeprosedyren varer mer enn 30 sekunder. Den påvirkes i stor grad av strålestyrken og angitt dusjvanntemperatur.



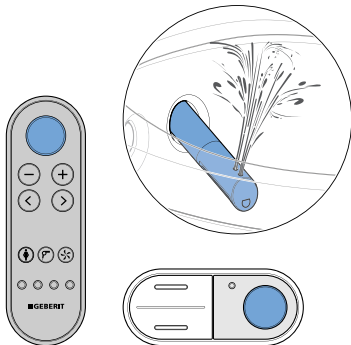
Etter en komplett dusjsyklus trenger apparatet rundt to minutter for å varme opp vannet i varmtvannsberederen igjen. I løpet av denne tiden er varmt vann kun tilgjengelig fra den bakre dusjdysen.

Bruke analdusjen

Forutsetning

- Du sitter på toalettsetet.

- ▶ Trykk kort én gang på <Dusj>-knappen på kontrollpanelet på siden eller på fjernkontrollen.



Resultat

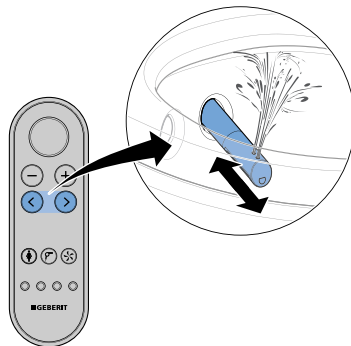
- ✓ Vaskeprosedyren starter med en pulserende bevegelse.

- i** Du kan avslutte vaskeprosedyren tidligere ved å trykke på <Dusj>-knappen enda en gang.

Slå analdusjens pulserende bevegelse av og på

- i** Dusjarmens pulserende bevegelse øker virkningen av rengjøringen.

- ▶ Ved å trykke samtidig på pilknappene <venstre> og <høyre> kan du slå den pulserende bevegelsen av og på.



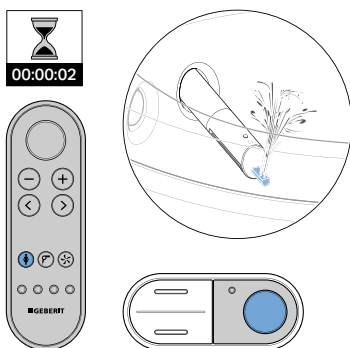
Bruke Ladydusjen

- i** Det kvinnelige intimområdet er et svært følsomt område som må pleies særlig varsomt. For å oppnå et optimalt rengjøringsresultat må Ladydusjen stilles inn på dine ergonomiske forhold. Dusjdysens posisjon og strålestyrken må stilles inn slik at dusjstrålen ikke kan trenge inn i vagina.

Forutsetning

- Du sitter på toalettsetet.

- ▶ Trykk på <Ladydusj>-knappen på fjernkontrollen. Eller: Trykk to sekunder på <Dusj>-knappen på kontrollpanelet på siden.



Resultat

- ✓ Vaskeprosedyren starter.

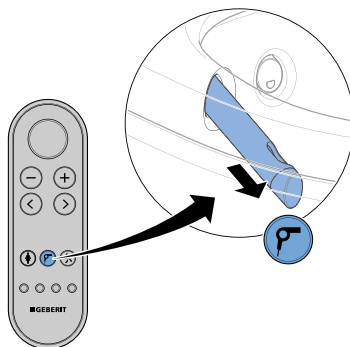
- i** Du kan avslutte vaskeprosedyren tidligere ved å trykke på <Ladydusj>-knappen enda en gang.

Bruke tørkeren

Forutsetning

- Du har avsluttet vaskeprosedyren.

- ▶ Trykk på <Tørker>-knappen på fjernkontrollen.



Resultat

- ✓ Tørkeprosedyren starter.

- i** Du kan avslutte tørkeprosedyren tidligere ved å trykke på <Tørker>-knappen enda en gang.

Tilpasse vaskeprosedyren til dine behov

Stille inn strålestyrken

Forutsetning

- Vaskeprosedyren er i gang nå.

- ▶ Trykk på knappen <oppe> eller <+>-knappen for å øke strålestyrken. Trykk på knappen <nede> eller <->-knappen for å redusere strålestyrken.



Resultat

- ✓ Dusjstrålen blir kraftigere hhv. svakere.

- i** Du kan stille inn strålestyrken i fem trinn.

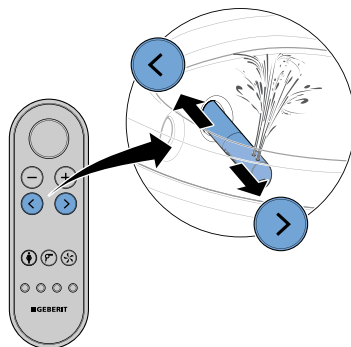
Stille inn dusjarmposisjonen

- i** Kvinnelige brukere bør stille inn dusjarmposisjonen i dusjfunksjonen optimalt til sine ergonomiske forhold for ikke å svekke den naturlige beskyttelsen i vaginalområdet.

Forutsetning

- Vaskeprosedyren er i gang nå.

- ▶ Trykk på pilknappene på fjernkontrollen for å posisjonere dusjarmen.



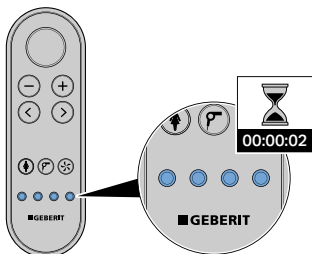
Resultat

- ✓ Dusjarmen er nå stilt inn optimalt.

- i** Du kan stille inn dusjarmposisjonen i fem trinn.

Hurtiglagring av brukerprofiler

- ▶ Trykk på en av de fire brukerprofil-knappene i mer enn to sekunder for å lagre de aktuelle innstillingene.



Følgende funksjoner kan kun stilles inn fra baksiden på fjernkontrollen:

- Dusjvanntemperatur
- Varmlufttemperatur

→ se "Opprette brukerprofiler", side 24

Hva skjer etter bruk?

Etter bruk forberedes apparatet automatisk til ny bruk:

- Dusjdysen og Ladydysen spyles grundig.
- Apparatet settes i energisparemodus.

Slik programmerer du apparatet

Oversikt over programmeringsmulighetene

Systeminnstillingene kan stilles inn fra baksiden på fjernkontrollen. Følgende hovedmenyer er tilgjengelig:

- [Grunninnstillinger]
- [Profilinnstillinger]
- [Vedlikehold og stell]

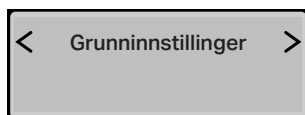
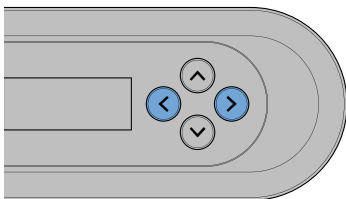


- Hvis du trykker på en vilkårlig knapp på baksiden av fjernkontrollen, aktiveres displayet. Displayet deaktiveres automatisk etter 30 sekunder for å spare batteriet.
- Hvis du trykker på pilknappen <oppe> i mer enn to sekunder, går du tilbake til menyen [Grunninnstillinger].

Endre grunninnstillinger

1

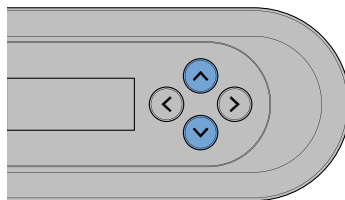
Åpne hovedmenyen [Grunninnstillinger] med pilknappene <venstre>/<høyre> på baksiden av fjernkontrollen.



✓

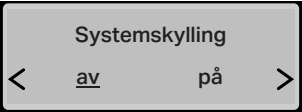
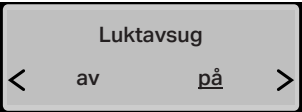
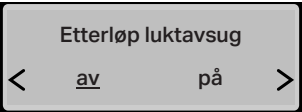
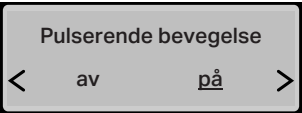
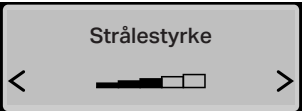
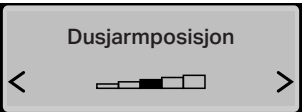
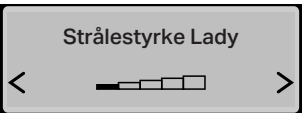
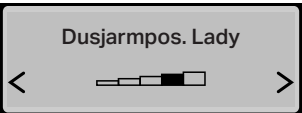
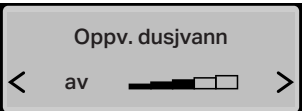
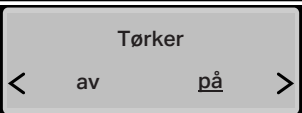
2

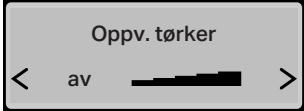
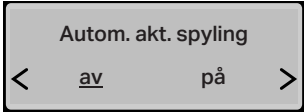
Bruk pilknappene <oppe>/<nede> for å gå til neste meny punkt.



For å lagre de endrede innstillingene må du gå gjennom hele menyen til hovedmenyen vises i displayet igjen.

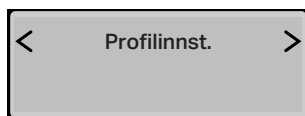
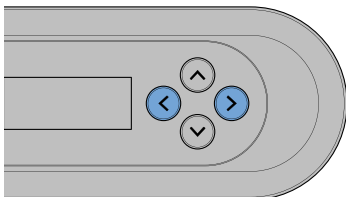
Visning på displayet	Henvising
	Velg språk for displayet
	Justerbar hardhetsgrad: hardt/middels/svakt → se "Avkalkingsmelding fra apparatet", side 38

Visning på displayet	Henvising
	<p>[på] = Systemskyllingen starter når en bruker registreres på toalettet. [av] = Systemskyllingen starter før vaskeprosedyren hvis <Dusj>-knappen trykkes inn. Hvis systemskyllingen er slått av, er spyletiden før vaskeprosedyren ca. 15 sekunder.</p>
	<p>[på] = Luktavsug starter når en bruker registreres på toalettet. [av] = Luktavsug er deaktivert.</p>
	<p>[på] = Luktavsug fortsetter å gå i to minutter. [av] = Luktavsug fortsetter ikke å gå.</p>
	<p>[på] = Den pulserende bevegelsen til dusjarmen er aktivert. [av] = Den pulserende bevegelsen til dusjarmen er deaktivert.</p>
	<p>Strålestyrke på analdusjen</p>
	<p>Dusjarmposisjon på analdusjen</p>
	<p>Strålestyrke på Ladydusjen</p>
	<p>Dusjarmposisjon på Ladydusjen</p>
	<p>Temperaturregulering for dusjvannet</p>
	<p>[på] = Tørkerfunksjonen starter automatisk etter dusjfunksjonen. [av] = Tørkerfunksjonen er deaktivert.</p>

Visning på displayet	Henvisning
	Temperaturregulering for tørkeren
	Denne menyen vises kun hvis ekstrautstyret grensesnittmodul for ekstern aktivering av spyling er installert.

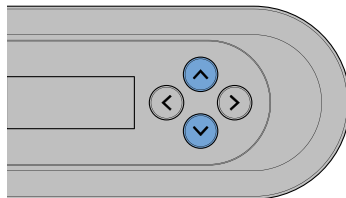
Opprette brukerprofiler

- 1 Åpne hovedmenyen [Profilinnstillinger] med pilknappene <venstre>/<høyre> på baksiden av fjernkontrollen.



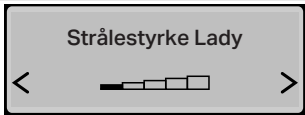
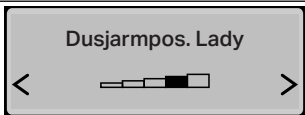
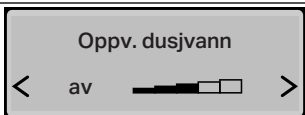
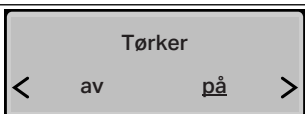
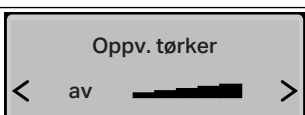
✓

- 2 Velg innstillingene du vil endre, med pilknappene <oppe>/<nede>.



For å lagre de endrede innstillingene må du gå gjennom hele menyen til hovedmenyen vises i displayet igjen.

Visning på displayet	Henvvisning
	Tilsvare brukerprofilknappen på framsiden av fjernkontrollen
	[på] = Systemskylkingen starter når en bruker registreres på toalettet. [av] = Systemskylkingen starter før vaskeprosedyren hvis <Dusj>-knappen trykkes inn. Hvis systemskylkingen er slått av, er spyletiden før vaskeprosedyren ca. 15 sekunder.
	[på] = Luktavsugget starter når en bruker registreres på toalettet. [av] = Luktavsugget er deaktivert.
	[på] = Den pulserende bevegelsen til dusjarmen er aktivert. [av] = Den pulserende bevegelsen til dusjarmen er deaktivert.
	Strålestyrke på analdusjen
	Dusjarmposisjon på analdusjen

Visning på displayet	Henvising
	Strålestyrke på Ladydusjen
	Dusjarmposisjon på Ladydusjen
	Temperaturregulering for dusjvannet
	[på] = Tørkerfunksjonen starter automatisk etter dusjfunksjonen. [av] = Tørkerfunksjonen er deaktivert.
	Temperaturregulering for tørkeren

Rengjøre og avkalke apparatet

Rengjøring av WC-skåler med belegg

WC-skålen har et spesielt belegg. Dette belegget gjør at vannet danner perler og renner lett vekk. Rester som kalk og smuss spyles enkelt bort med vanndråpene. Dette er spesielt miljøvennlig, da det ikke lenger er nødvendig med aggressive rengjøringsmidler.

Stell og rengjøring av glatte overflater

Alle glatte overflater kan rengjøres hygienisk med vann og et flytende, hudvennlig, mildt rengjøringsmiddel.



Aggressive og skurende rengjøringsmidler kan skade overflaten. Bruk kun flytende, hudvennlige, milde rengjøringsmidler. Geberit AquaClean rengjøringssett (art. nr. 242.547.00.1) inneholder et rengjøringsmiddel som er klart til bruk og optimalt tilpasset alle Geberit AquaClean overflater.

Automatisk vannutskifting

Hvis dusj-wc-et ikke er brukt på over to måneder, spyles apparatet med rent vann når det slås på. Dermed sikres kvaliteten på dusjvannet før bruk.

Generelle rengjøringsråd

Rengjøringsintervall	Rengjøringsaktivitet
Daglig	▶ Tørk av vanndråper med en myk, lofri klut for å unngå kalkflekker.
Ukentlig	▶ Rengjør alle overflater og hjørner grundig. → se "Rengjøre toalettlokk og hus", side 33 ▶ Kontroller dusjdyse og rengjør hvis nødvendig. → se "Rengjøre tørkerarm og dusjdyse", side 35 ▶ Skyll av dusjdysen under rennende vann for å fjerne fremmedlegemer.
Månedlig	▶ Rengjør WC-skålen med Geberit AquaClean rengjøringsmiddel. → se "Rengjøre WC-skålens spyleområde", side 33

Målrettet desinfeksjon

Desinfeksjon anbefales kun hvis det foreligger en konkret smittefare pga. bakterier og virus.

OBS

Overflateskader på grunn av aggressive desinfeksjonsmidler

- ▶ Bruk utelukkende desinfeksjonsmidler på alkoholbasis som også er egnet for hånd- og huddesinfeksjon.
- ▶ Følg produsentens sikkerhetsanvisninger ved håndtering av farlige stoffer.

Desinfeksjonsmåte	Desinfeksjonsprosess
Våt vaskedesinfeksjon Brukes på glatte overflater som kan tørkes av	<ul style="list-style-type: none">▶ Dekk hele overflaten med desinfeksjonsmiddel.▶ La desinfeksjonsmiddelet virke iht. produsentens angivelser.▶ Tørk deretter av overflaten med en engangsklut.
Spraydesinfeksjon Brukes kun på vanskelig tilgjengelige overflater som ikke kan tørkes av	<ul style="list-style-type: none">▶ Vanskelig tilgjengelige overflater sprayes inn med desinfeksjonsmiddelet.▶ La desinfeksjonsmiddelet virke iht. produsentens angivelser.

Egnede rengjøringsmidler og rengjøringsapparater

OBS

Apparatskader på grunn av aggressive avkalkningsmidler






- ▶ Fyll kun Geberit AquaClean avkalkningsmiddel på apparatet.




OBS

Overflateskader på grunn av aggressive og skurende rengjøringsmidler

- ▶ Bruk Geberit AquaClean rengjøringsmiddel.

Geberit AquaClean rengjøringssett inneholder et rengjøringsmiddel som er klart til bruk og optimalt tilpasset alle Geberit AquaClean overflater.

Symbol	Egenskapene til egnede rengjøringsmidler
	Hudvennlige
	Litt sure, for eksempel kraftig fortynnet sitronsyre
	Skummer litt
	Flytende
	Kan fortynnes med vann

Symbol	Egnede rengjøringsapparater
	Myke svamper med små porer
	Myke, lofrie og støvfrie kluter
	Toalettbørste

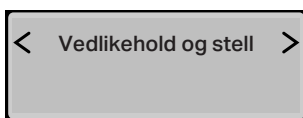
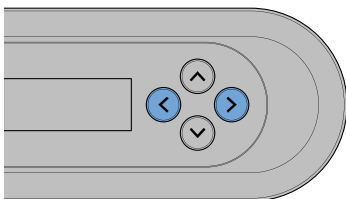
Hovedmeny vedlikehold og stell



- Hvis du trykker på en vilkårlig knapp på baksiden av fjernkontrollen, aktiveres displayet. Displayet deaktiveres automatisk etter 30 sekunder for å spare batteriet.
- Hvis du trykker på pilknappen <oppe> i mer enn to sekunder, går du tilbake til menyen [Grunninnstillinger].

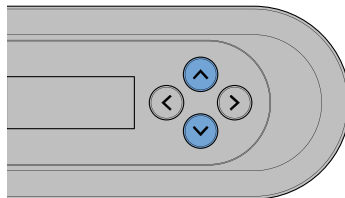
1

Åpne hovedmenyen [Vedlikehold og stell] med pilknappene <venstre>/<høyre> på baksiden av fjernkontrollen.



2

Bruk pilknappene oppe /nede for å gå til neste meny punkt.



For å lagre de endrede innstillingene må du gå gjennom hele menyen til hovedmenyen vises i displayet igjen.

Visning på displayet	Henvising
Neste avkalking om ddd dager	Visning i dager til neste avkalking
Avkalke apparatet nå? < nei ja >	[ja] = Start avkalking. → se "Avkalke apparatet", side 31 [nei] = Fortsett med menyen [Vis apparatinformasjon]
Fyll på avkalkningsmiddel	

Visning på displayet	Henvising
<div style="border: 1px solid black; padding: 5px; text-align: center;"> <p>Starte avkalking?</p> <p>< <u>nei</u> <u>ja</u> ></p> </div>	Avkalkingen må ikke avbrytes etter påfylling av avkalkingsmiddelet, ellers spyles det ut ubrukt. Displayet viser [Apparat spyle...]
<div style="border: 1px solid black; padding: 5px; text-align: center;"> <p>Avkalkning vil ennå ta xx minutter</p> </div>	Statusmelding for den automatiske avkalkingen
<div style="border: 1px solid black; padding: 5px; text-align: center;"> <p>Vise apparatinfo</p> <p>< <u>nei</u> ja ></p> </div>	[ja] = Visning av apparatinformasjon [nei] = Fortsett med menyen [Feilmelding]
<div style="border: 1px solid black; padding: 5px; text-align: center;"> <p>Modell AquaClean Mera Classic</p> </div>	Type/utrustningsvariant
<div style="border: 1px solid black; padding: 5px; text-align: center;"> <p>Artikkelnummer 146.xxx.xxx.</p> </div>	Geberit artikkelnummer
<div style="border: 1px solid black; padding: 5px; text-align: center;"> <p>Serienummer GBxxxxxxxxxx</p> </div>	Apparatets serienummer (nødvendig ved service)
<div style="border: 1px solid black; padding: 5px; text-align: center;"> <p>Oppstartsdato dd.mm.yyyy</p> </div>	Dag for første innkobling
<div style="border: 1px solid black; padding: 5px; text-align: center;"> <p>Feilmelding xxxxx</p> </div>	Feilkode vises kun ved feil. → se "Status-LED på kontrollpanelet på siden", side 38
<div style="border: 1px solid black; padding: 5px; text-align: center;"> <p>Demomodus</p> <p>< <u>av</u> på ></p> </div>	[ja] = Slå på demomodus [nei] = Avbrudd
<div style="border: 1px solid black; padding: 5px; text-align: center;"> <p>Aktivere demomodus?</p> <p>< <u>nei</u> ja ></p> </div>	Sikkerhetsspørsmål om aktivering av demomodus

Avkalke apparatet

Informasjon om avkalking:

- Avkalking må utføres minimum én gang i året, kanskje oftere avhengig av antall dusjsykluser.
- Under avkalkingen kan apparatet fortsatt brukes, men uten dusj-wc-funksjonene.
- Avkalkingen varer i opp til 40 minutter. I løpet av denne tiden lyser LED-indikatoren oransje, og avkalkingsstatusen kan leses av på displayet. Når den oransje LED-indikatoren slukker, er dusjfunksjonen klar til bruk igjen.

OBS

Apparatskader på grunn av aggressive avkalkningsmidler

- ▶ Fyll kun Geberit AquaClean avkalkningsmiddel på apparatet.

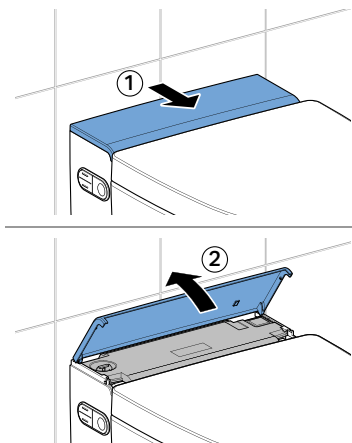


Avkalkingen må ikke avbrytes etter påfylling av avkalkningsmiddelet, ellers spyles det ut ubrukt. Displayet viser [Apparat spyles...].

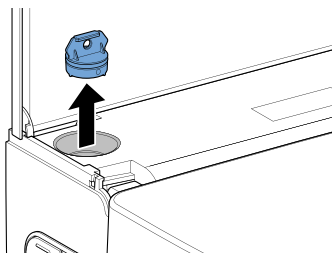
Forutsetning

- LED-indikatoren på kontrollpanelet lyser rødt eller blinker rødt.
- Hvis du trykker på en knapp, viser displayet på baksiden av fjernkontrollen [Avkalke apparat nå].

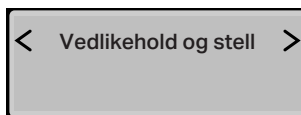
1 Åpne designdekslet.



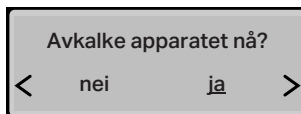
2 Ta ut pluggen.



3 Åpne hovedmenyen [Vedlikehold og stell] med knappene på baksiden av fjernkontrollen.



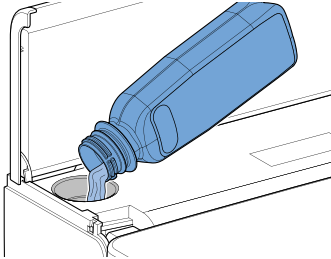
4 Med pilknappen <nede> velger du meny-punktet [Avkalke apparatet nå?]



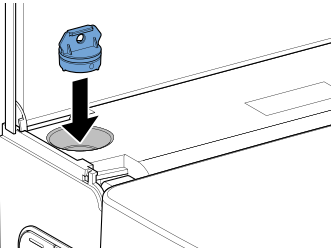
- 5** Velg <ja> med pilknappen.
✓ På displayet vises

Fyll på
avkalkningsmiddel

- 6** Tøm en flaske (125 ml) Geberit AquaClean avkalkningsmiddel inn i påfyllingsåpningen.

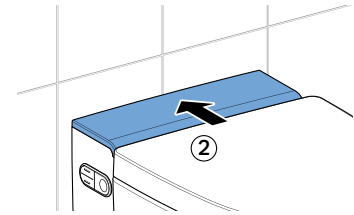
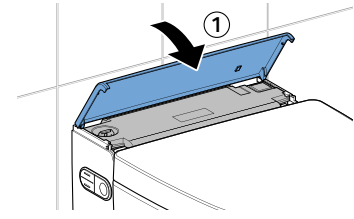


- 7** Sett inn pluggen igjen.

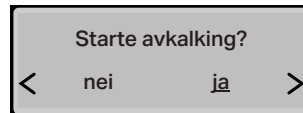


- 8** Fjern sprutresten av avkalkningsmiddel omgående med en fuktig klut.

- 9** Lukk designdekslet.



- 10** Start avkalkingen ved hjelp av pilknappen.



- ✓ På displayet vises en statusmelding som viser varigheten til avkalkingen.

Avkalkning vil ennå
ta xx minutter

- ✓ LED-indikatoren på kontrollpanelet lyser oransje til avkalkingen er ferdig.

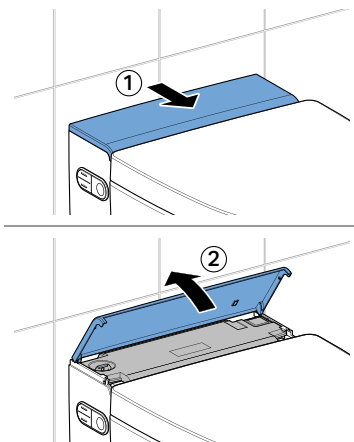
Rengjøre WC-skålens spyleområde

- 1 Spray WC-skålen med Geberit AquaClean rengjøringsmiddel, og la det virke i noen minutter.
- 2 Spyl deretter WC-skålen med vann.
- 3 Fjern kraftig smuss med en toalettbørste.

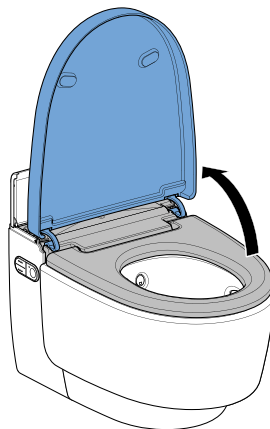
Rengjøre toalettlokk og hus

i Sørg for at du ikke lager riper i overflaten. Legg alltid komponentene ned på et mykt underlag som ikke lager riper.

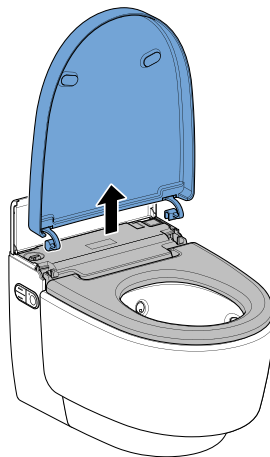
- 1 Åpne designdekslet.



- 2 Åpne toalettlokket.



- 3 Løft toalettlokket vertikalt ut av posisjon.



- 4 Spray inn overflatene med Geberit AquaClean rengjøringsmiddel. Vask overflatene med en myk, lofri fuktig klut.
- 5 Tørk deretter av overflatene med en myk, lofri klut.
- 6 Etter rengjøringen setter du sammen apparatet igjen i motsatt rekkefølge.

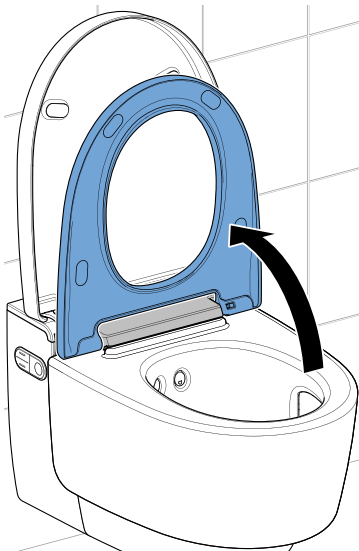
Rengjøre toalettsetet

For lett rengjøring kan toalettsetet demonteres med noen få håndgrep.

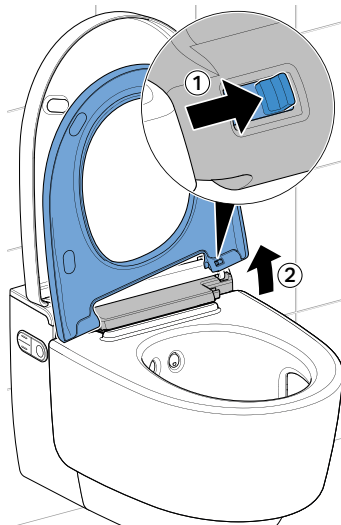


Sørg for at du ikke lager riper i overflaten. Legg alltid komponentene ned på et mykt underlag som ikke lager riper.

- 1 Plasser toalettsetet vertikalt.



- 2 Skyv avlastningsknappen mot høyre, og løft toalettsetet fra den høyre holderen.



- 3 Skyv toalettsetet ut av det venstre hengelet.



- ✓ Toalettsetet er demontert og kan rengjøres.

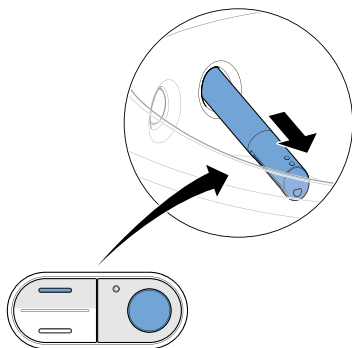
-
- 4** Spray inn overflatene med Geberit AquaClean rengjøringsmiddel.
-
- 5** Vask overflatene med en myk, lofri fuktig klut.
-
- 6** Tørk deretter av overflatene med en myk, lofri klut.
-
- 7** Etter rengjøringen setter du sammen apparatet igjen i motsatt rekkefølge.

Rengjøre tørkerarm og dusjdyse



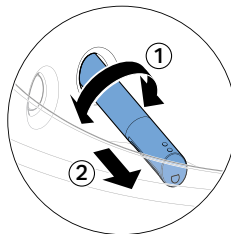
- Bruk en myk, lofri klut til rengjøring.
- Geberit AquaClean rengjøringsmiddel er spesielt godt egnet for alle overflatene på apparatet.

-
- 1** Åpne toalettlokket.
-
- 2** Vipp opp toalettsetet.
-
- 3** Trykk samtidig på <oppe>-knappen og <Dusj>-knappen.

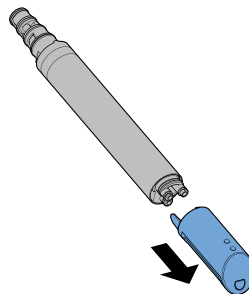


✓ Dusjarmen kjører helt ut.

-
- 4** Vri dusjarmen i en vilkårlig retning og trekk den ut.

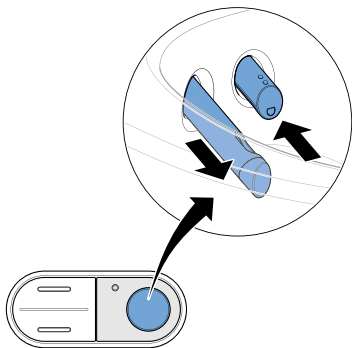


-
- 5** Trekk av dusjdysen for å rengjøre og avkalke.



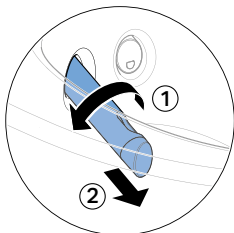
-
- 6** Bytt dusjdysen hvis det ikke lenger er mulig å rengjøre og avkalke den.
-
- 7** Spray inn dusjarmen med Geberit AquaClean rengjøringsmiddel. Spyl deretter dusjarmen med vann.
-
- 8** Tørk begge delene nøye før du setter sammen og monterer dusjarmen igjen.

-
- 9** Trykk på <Dusj>-knappen for å kjøre ut tørkerarmen.

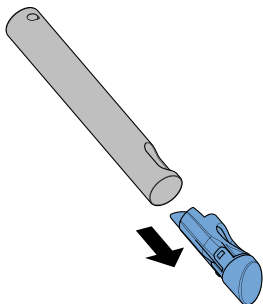


- ✓ Dusjarmeren kjører inn, og tørkerarmen kjører ut.

-
- 10** Lås opp tørkerarmen med en 90°-rotasjon mot venstre. Trekk ut tørkerarmen.



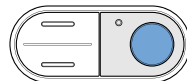
-
- 11** Trykk på avlastningsknappen på baksiden av tørkerarmen og trekk ut tørkerhodet.



-
- 12** Rengjør tørkerarmen og tørkerhodet. Tørk begge delene nøye før du monterer tørkerarmen igjen.

-
- 13** Bytt tørkerhodet hvis det ikke lenger er mulig å rengjøre det.

-
- 14** Trykk på <Dusj>-knappen på kontrollpanelet til venstre.



- ✓ Tørkerarmen kjører helt inn.

Resultat

- ✓ Rengjøringen er ferdig.

Skifte keramikkfilter

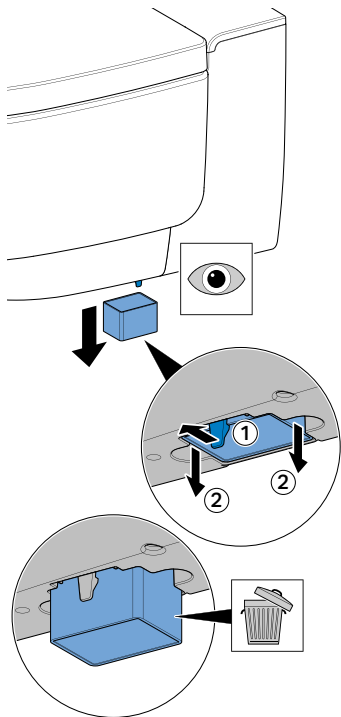
i Keramikkfilteret har en levetid på ca. fem år ved gjennomsnittlig bruk av luktavsuget.

i Keramikkfilteret er plassert på under på høyre side av apparatet. Det er festet med en springfjær.

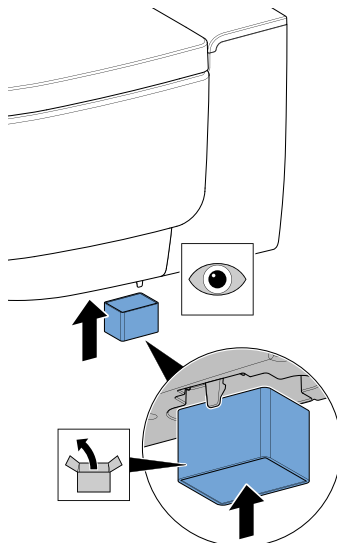
Forutsetning

- Luktøytraliseringsen er svak eller uten effekt.

1 Bøy springfjæren litt til side for å løsne keramikkfilteret. Trekk samtidig det brukte filteret ut av holderen.



2 Sett inn det nye filteret.



- ✓ Springfjæren holder fast det nye filteret.

Resultat

- ✓ Luktøytraliseringsen fungerer igjen.

Slik utbedrer du feil

Status-LED på kontrollpanelet på siden

LED-indikatoren på kontrollpanelet på siden informerer deg om den aktuelle apparatstatusen. Dermed kan du lese av den aktuelle tilstanden til apparatet.

LED-indikator	Beskrivelse
Lyser ikke	Varmeapparatet er slått av / energisparemodus er aktiv.
Lyser blått	Varmeapparatet er slått på.
Blinker blått	Apparatet initialiseres etter innkobling.
Lyser rødt	Apparatet må avkalkes. → se "Avkalke apparatet", side 31
Blinker rødt	Det foreligger en feilmelding. <ul style="list-style-type: none">▶ Hvis displayet på fjernkontrollen viser [Feilmelding]: Kontakt service.▶ Hvis displayet på fjernkontrollen viser [Avkalke apparatet nå?]: → se "Avkalke apparatet", side 31
Lyser oransje	Apparatet avkalkes. Det er ikke mulig å bruke dusj-wc-et så lenge avkalkingen pågår.
Blinker oransje	Vannutskifting pågår. → se "Automatisk vannutskifting", side 26

Avkalkingsmelding fra apparatet

Under montering ble apparatet stilt inn på den lokale vannhardheten i henhold til den følgende tabellen. Denne innstillingen gjør at man unngår unødvendig avkalking og at man beskytter miljøet. Det er likevel nødvendig å avkalke apparatet regelmessig.

Område	°fH	°dH	°eH
bløtt	≤ 15	≤ 8	≤ 11
middels	15–25	8–14	11–18
hardt	> 25	> 14	> 18



Apparatet kan vanligvis fortsatt brukes når oppfordringen til å avkalke apparatet på displayet blir avvist med [Nei]. Avkalking bør gjennomføres snart.

Hyppighet	Melding	Løsning
Minimum én gang i året	<ul style="list-style-type: none"> • LED-indikatoren på kontrollpanelet lyser rødt. • Displayet viser [Avkalke apparat nå?] 	<ul style="list-style-type: none"> ▶ Velg [ja] på displayet, og gjennomfør en avkalking.
Maksimalt antall dusjykluser nådd avhengig av vannets hardhet		
Det doble av maksimalt antall dusjykluser nådd avhengig av vannets hardhet	<ul style="list-style-type: none"> • LED-indikatoren på kontrollpanelet blinker rødt. • Displayet viser [Avkalke apparat nå?] 	<p>Forutsetning</p> <ul style="list-style-type: none"> – En vaskeprosedyre er ikke lenger mulig uten avkalking. ▶ Velg [ja] på displayet, og gjennomfør en avkalking.

Dusj-wc fungerer ikke

Tabellen under hjelper deg under feilsøkingen hvis dusj-wc-et ikke fungerer.



FARE

Livsfare på grunn av elektrisk støt

- ▶ Ikke åpne apparatet
- ▶ Ikke reparer apparatet selv
- ▶ Ikke modifier apparatet
- ▶ Ikke bytt skadet strømkabel selv



Dusj-wc-et kan benyttes som et vanlig toalett selv om det foreligger en feil. Dusjarmen og tørkerarmen må være kjørt helt inn. Toalettspylingen utløser du på vanlig måte med knappen på sisternen.



Hvis apparat er defekt, kan du slå det av med hovedbryteren.

Trinn	Problembeskrivelse	Løsning
1	Dusj-wc-et og status-LED på kontrollpanelet fungerer ikke.	<ul style="list-style-type: none"> ▶ Sett inn støpslet (hvis tilgjengelig). ▶ Sett hovedbryteren i posisjon "ON". <p>Resultat</p> <ul style="list-style-type: none"> ✓ Apparatet initialiseres på nytt.
2	Sikring eller jordfeilbryter i den elektriske fordeleren utløses én gang.	<ul style="list-style-type: none"> ▶ Bytt eller tilbakestill sikringen i den elektriske fordeleren. ▶ Tilbakestill jordfeilbryteren i den elektriske fordeleren. <p>Resultat</p> <ul style="list-style-type: none"> ✓ Apparatet initialiseres på nytt etter innkobling. Bruk av apparatet utløser ikke noen sikring eller jordfeilbryter.

Trinn	Problembeskrivelse	Løsning
3	Sikring eller jordfeilbryter i den elektriske fordeleren utløses gjentatte ganger når apparatet brukes.	<ul style="list-style-type: none"> ▶ Tilbakestill sikring eller jordfeilbryter i den elektriske fordeleren. ▶ Trekk ut støpslet (hvis tilgjengelig). ▶ Kontakt service. <p>Resultat</p> <ul style="list-style-type: none"> ✓ Apparatet er defekt.
4	Produktet har en ukjent teknisk defekt.	<ul style="list-style-type: none"> ▶ Utløs sikring eller jordfeilbryter i den elektriske fordeleren. ▶ Trekk ut støpslet (hvis tilgjengelig). ▶ Kontakt service. ▶ Få strømforsyningen kontrollert av en fagperson.

Andre funksjonsfeil

Tabellen under hjelper deg under feilsøkingen hvis enkelte funksjoner på dusj-wc-et ikke fungerer.



Dusj-wc-et kan benyttes som et vanlig toalett selv om det foreligger en feil. Dusjarmen og tørkerarmen må være kjørt helt inn. Toalettspylingen utløser du på vanlig måte med knappen på sisternen.



Hvis apparat er defekt, kan du slå det av med hovedbryteren.

Trinn	Problembeskrivelse	Løsning
1	Luktnøytraliseringen er svak eller uten effekt.	▶ Bytt keramikkfilter.
2	Dusjarmen eller tørkerarmen fungerer ikke som den skal.	▶ Slå av dusj-wc-et med hovedbryteren i 30 sekunder. Resultat ✓ Apparatet initialiseres på nytt etter innkobling.
3	Dusjens rengjøringsvirkning avtar.	▶ Rengjør eller skift dusjdysene. ▶ Avkalk apparatet.
4	Under dusjing oppnår ikke dusj-wc-et den vanlige temperaturen lenger.	▶ Avkalk apparatet. ▶ Slå av dusj-wc-et med hovedbryteren i 30 sekunder. Resultat ✓ Apparatet initialiseres på nytt etter innkobling.

Fjernkontrollen fungerer ikke

Tabellen under hjelper deg under feilsøkingen hvis:

- fjernkontrollen ikke fungerer,
- dusj-wc-et ikke kan styres med fjernkontrollen.



Hvis fjernkontrollen ikke fungerer, kan du bruke kontrollpanelet på siden.



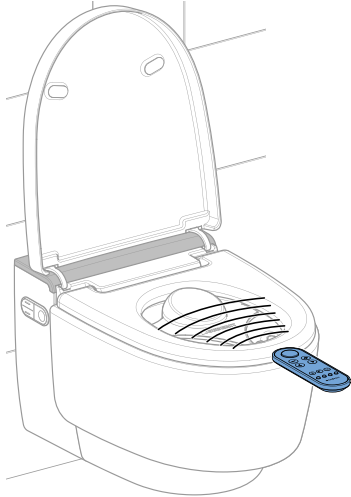
Hvis apparat er defekt, kan du slå det av med hovedbryteren.

Trinn	Problembeskrivelse	Løsning
1	Displayet på fjernkontrollen reagerer ikke ved knappetrykk.	▶ Bytt batteri (type CR2032).
2	Batteriet er byttet. Displayet på fjernkontrollen reagerer fortsatt ikke ved knappetrykk.	▶ Kontakt service. Resultat ✓ Fjernkontrollen er defekt.
3	Dusj-wc-et kan ikke styres med fjernkontrollen. Batteriet er ikke tomt.	▶ Tilbakestill sikring eller jordfeilbryter i den elektriske fordeleren. ▶ Slå av dusj-wc-et med hovedbryteren i 30 sekunder. Resultat ✓ Apparatet initialiseres på nytt etter innkobling. Bruk av apparatet utløser ikke noen sikring eller jordfeilbryter.
4	Når batteriet er byttet ut, vises ikke meldingen [Paring ok] på displayet. Dusj-wc-et kan ikke styres med fjernkontrollen.	▶ Tilordne fjernkontrollen på nytt. → se "Tilordne fjernkontrollen på nytt", side 43 Resultat ✓ Displayet viser [Paring ok].

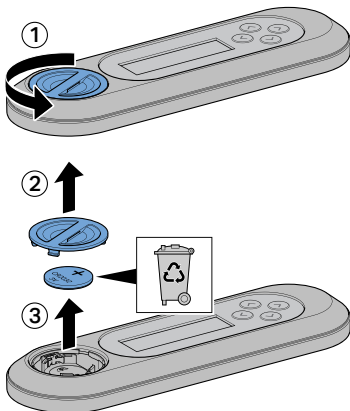
Bytte batteri i fjernkontrollen

Forutsetning

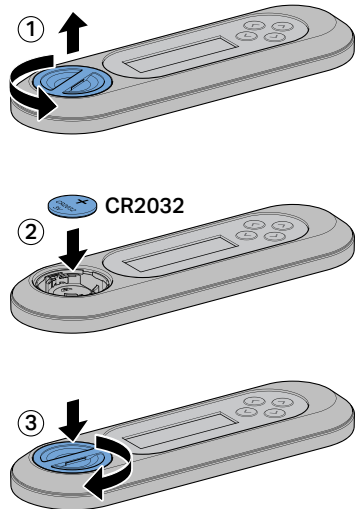
- Fjernkontrollen er i registreringsområdet til dusj-wc-et under hele prosessen.



- 1 Ta ut det tomme batteriet. Det tomme batteriet må avfallshåndteres profesjonelt.



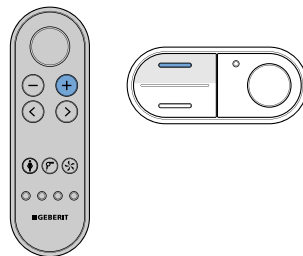
- 2 Sett inn et nytt batteri av typen CR2032.



Tilordne fjernkontrollen på nytt

- i** Apparatet kan kun betjenes med én enkelt tilordnet fjernkontroll.

- Trykk på <+>-knappen på fjernkontrollen og på knappen <oppe> på kontrollpanelet på siden i ca. 30 sekunder til [Paring ok] vises på displayet.



Resultat

- ✓ Dusj-wc-et kan styres med fjernkontrollen.

Bærekraft

Geberit-gruppen og bærekraft

Som europeisk markedsleder innen sanitærbransjen står Geberit for vannsparing, ressurseffektivitet og bærekraftig konstruksjon. Gruppen har i flere tiår bevist at en langsiktig suksessrik forretningsvirksomhet er forenelig med miljøvennlig og sosial bevissthet. En bærekraftig forretningsvirksomhet bidrar på samme tid til å redusere kostnader og å minimere risikoer. Geberit vil dermed være et forbilde og sette standard for kunder, leverandører og andre samarbeidspartnere. Det omfatter vannsparende og bærekraftige produkter, en sikker, miljøvennlig og ressurseffektiv produksjon, innkjøp og logistikk med høye miljø- og etikstandarder samt gode arbeidsforhold for over 12000 engasjerte og kompetente medarbeidere over hele verden. Samfunnsansvaret ivaretas blant annet innenfor rammen av hjelpeprosjekter over hele verden rundt kjernekompetansen vann.

Ecodesign – økologisk regnskap

Grunnlaget for bærekraftige produkter er en systematisk innovasjonsprosess der det velges mest mulig miljøvennlige materialer og funksjonsprinsipper, risikoer minimeres og det etterstrebes høy ressurseffektivitet. For dette produktet kan det leveres et økologisk regnskap ved forespørsel.

Miljøtips

Dette produktet er utviklet med den ytterste nøyaktighet, også når det gjelder bruk av energi, vann og ressurser (se også Tekniske data). Du kan redusere produktets økologiske fotavtrykk ved å følge disse anbefalingene:

- Slå av apparatet når du drar på ferie.
- Avbryt dusjfunksjonen manuelt for å spare varmtvann.
- Bruk lite papir til tørkingen.
- Slå av varmfunksjonen til varmtvannsberederen når du ikke trenger varmt dusjvann.
- Bruk miljøvennlig rengjøringsmiddel.
- Vedlikehold apparatet regelmessig, og behandle det varsomt for å forlenge levetiden.
- Lever defekte apparater inn til Geberit eller en autorisert partner for profesjonell avfallshåndtering.

Avfallshåndtering

Avfallshåndtering av utrangert elektrisk og elektronisk utstyr



I henhold til direktivet 2012/19/EU (WEEE-II) er produsentene av elektroutstyr forpliktet til å ta gammelt utstyr i retur og deponere dette forskriftsmessig. Symbolet angir at produktet ikke skal deponeres sammen med restavfallet. Gammelt utstyr skal sendes i retur direkte til Geberit for forskriftsmessig deponering. Aktuelle mottaksadresser får du fra din Geberit-merkeforhandler.

Innholdsstoffer

Dette produktet oppfyller kravene i direktivet 2011/06/EU (begrensning av visse farlige stoffer i elektrisk og elektronisk utstyr) og er fritt for miljøskadelige stoffer som f.eks. bly, kvikksølv, kadmium og krom VI.

Også kjemikalieforskriften 1907/2006/EF, som omfatter registrering, vurdering, godkjenning og begrensning av visse kjemiske stoffer, overholdes.

Sluttkundegaranti

Sluttkundegaranti

Følgende sluttkundegaranti gjelder i tillegg til din avtalepartners lovbestemte ansvar for mangler, og har ingen innvirkning på dette.

Geberit selskapet ("Geberit") som er ansvarlig for installasjonsstedet for Geberit AquaClean produkter ("produkt"), overtar også en garanti med følgende innhold overfor sluttkunden for produktet som er bekreftet med serienummer på garantikortet:

1. Geberit garanterer for et tidsrom på 3 år ("garantitid"), regnet fra datoen for montering av produktet hos sluttkunden, at produktet ikke har material- og produksjonsfeil. Garantien dekker følgende:
 - a) De første 2 årene av garantitiden overtar Geberit gratis reparasjon eller gratis utskifting av defekte deler ved material- eller produksjonsfeil. Arbeidet utføres av en kundeserviceavdeling på oppdrag fra Geberit.
 - b) Det tredje året av garantitiden leverer Geberit gratis reservedeler for defekte deler til det kundeservicefirmaet som er autorisert av Geberit, og som utfører reparasjonen hvis det oppdages material- eller produksjonsfeil.
2. Sluttkunden har ingen videre krav overfor Geberit utover denne garantien.
3. Krav på grunnlag av denne garantien kan kun gjøres gjeldende i følgende tilfeller:
 - a) Produktet ble installert og satt i drift av et sanitærfirma eller av et kundeservicefirma som er autorisert av Geberit.
 - b) Det er ikke utført endringer på produktet, spesielt ikke demontering eller skifte av deler eller montering av tilleggsinstallasjoner.
 - c) Defekten på produktet er ikke forårsaket av ufagmessig montering eller bruk, eller på grunn av mangelfullt stell eller vedlikehold.
 - d) Kravene i tredje år av garantitiden består bare hvis det vedlagte garantikortet er komplett utfyllt av sluttkunden og sendt til den lokale Geberit-forhandleren innen 90 arbeidsdager fra monteringsdatoen.
4. Garantien gjelder bare for monteringssteder for produktet i land hvor Geberit har egne forhandlere eller er representert av en avtalepartner.
5. Garantien er utelukkende undergitt materiell rett i det land hvor Geberit har sin forretningsadresse. FN-konvensjonen om avtaler om internasjonal varehandel utelukkes uttrykkelig. For tvister på grunnlag av denne garantien er kun retten ved hovedsetet til Geberit kompetent.



→ www.geberit-aquaclean.com/registration

Tekniske data og samsvar

Tekniske data

Merkespenning	230 V AC
Nettfrekvens	50 Hz
Inngangsstrøm	2000 W
Inngangsstrøm standby	≤ 0.5 W
Kapslingsgrad	IPX4
Beskyttelsesklasse	I
Strømtilkobling	Strømtilkobling med systemstøpsel med fleksibel mantelledning med tre ledere
Dusjvarighet	30-50 s
Antall trykktrinn dusjstråle	5
Vanntemperatur	34-40 °C
Driftstemperatur	5-40 °C
Strømningstrykk	50-1000 kPa 0.5-10 bar
Minste strømningstrykk	50 kPa 0.5 bar
Beregnet gjennomstrømningsmengde	0.03 l/s
Maksimal belastning toalettsete	150 kg

Samsvarserklæring

Du kan få samsvarserklæringen fra din Geberit-merkeforhandler.

(CH) Geberit Vertriebs AG

Schachenstrasse 77
CH-8645 Jona
T 0848 882 982
→ www.geberit-aquaclean.ch

(DE) Geberit Vertriebs GmbH

Kundendienst / Servicestelle
Theuerbachstrasse 1
D-88630 Pfullendorf
T (075 52) 934 10 11
F (075 52) 934 866
→ www.geberit-aquaclean.de

(AT) Geberit Vertriebs GmbH & Co. KG

Geberit AquaClean Schauraum
Argentinier Strasse 29
A-1040 Wien
T (01) 577 11 77
F (01) 577 11 77 - 21
→ www.geberit-aquaclean.at

(BE) Geberit nv

Beaulieustraat 6
B-1830 Machelen
T +32 2 252 0111
F +32 2 251 0867
→ www.geberit-aquaclean.be

(BG) Юнитрейд Интернешънъл ЕООД

бул. "Черни връх" 161-А
1407 София
T 02/ 968 11 11
F 02/ 968 10 01
→ www.unitrade-bg.com

(CZ) Geberit spol. s r.o.

Sokolovská 2408/222
190 00 Praha 9
T +420 547 212 335
F +420 547 212 340
→ www.geberit.cz

(DK) Geberit A/S

Lægårdsvej 26
DK-8520 Lystrup
T +45 86 74 10 86
F +45 86 74 10 98
→ www.geberit-aquaclean.dk

(ES) Geberit, S.A.

La Selva, 10 1° A; Ed. In Blau
Parque de Negocios Mas Blau
E-08820-El Prat de Llobregat
(Barcelona)
T +34 902 170 635
→ www.geberit-aquaclean.es

(FI) Geberit Oy

Ruukinkuja 4
FI - 02330 ESPOO
P +358 9 867 8450
→ www.geberit.fi

(FR) Geberit France

Parc Tertiaire Silic
23/25 rue de Villeneuve - BP 20432
94583 Rungis cedex
T +33(0)825 801 603
F +33(0)825 801 604
→ www.geberit-aquaclean.fr

(GB) Geberit Sales Ltd.

Geberit House
Academy Drive
Warwick
Warwickshire
CV34 6QZ
T (0)1926 516 800
T (0)1926 516 809
In Eire T +44 1622 717 811
→ www.geberit-aquaclean.co.uk

(HR) Predstavništvo Geberit

prodaja d.o.o.
Kutnjački put 11
10110 Zagreb, HR
T +385 1 3867 800
F +385 1 3867 801
→ www.geberit.hr

(HU) Geberit Kft

1117 Budapest,
Budafoki út 97.
T +36 1 204 4187
→ www.geberit.hu

(IT) Geberit Marketing e Distribuzione SA

Via Gerre 4
CH-6928 Manno
T +41 91 611 92 92
F +41 91 611 93 93
→ www.geberit-aquaclean.it

(LU) Geberit Luxembourg

61, avenue de la Libération
L-3850 Schifflange
T +352 54 52 26
F +352 54 54 91
→ www.geberit.lu

(NL) Geberit B.V.

Fultonbaan 15
3439 NE Nieuwegein
T +31 (0)3060 57700
F +31 (0)3060 53392
→ www.geberit-aquaclean.nl

(NO) Geberit AS

Luhrtoppen 2
N-1470 Lørenskog
T +47 67 97 82 00
→ www.geberit-aquaclean.no

(PL) Geberit Sp. z o.o.

ul. Postepu 1
02-676 Warszawa
T +48 22 843 06 96
→ www.geberit-aquaclean.pl

(PT) Geberit Tecnologia Sanitária, S.A

Urb. Pólo Tecnológico á
Estr. do Paço do Lumiar, Lt. 6-2° A
1600-542 LISBOA
→ www.geberit.pt

(RO) Geberit International Sales AG

Splaiul Unirii, Nr. 86, Et. 3
Sector 4, Bucharest
T +40 21 330 30 80/81
F +40 21 330 31 61
→ www.geberit.ro

(RS) Geberit - Predstavništvo za

Republiku Srbiju i Republiku Crnu Goru
Vojvode Skopljanca 24
SR - 11000 Beograd
T + 381 11 30 96 430
F + 381 11 30 96 431
→ www.geberit.rs

(RU) ООО „ГЕБЕРИТ РУС“

Олимпийский пр., 16, стр.5, 5 этаж
129110 Москва
тел.: +7 495 783 83 30
→ www.geberit.ru

(SE) Geberit AB

Kantyxegatan 25
Box 50 414
SE-213 76 Malmö
T +46 40 680 89 30
→ www.geberit.se

(SI) Geberit prodaja, d.o.o.

Smolnik 17
2342 Ruše
T 01 586 22 00
F 01 586 22 19
→ www.geberit.si

(SK) Geberit Slovensko s.r.o

Karadžiova 10
821 08 Bratislava 2
T +421 2 49 20 30 71
→ www.geberit.sk

(TR) Geberit Tesisat Sistemleri Tic Ltd. ti.

Kobuyolu Cad. No: 33
34718 Kadyköy- Ystambul Turkey
T +90 216 340 82 73
F +90 216 340 82 79
→ www.geberit.com.tr

(ZA) Geberit Southern Africa (Pty.) Ltd.

17-15 Street, Eastgate Gardens
Commercial Park
Sandton, South Africa
T +27 11 444 5070
F +27 11 444 5992
→ www.geberit.co.za

(AE) Geberit International Sales AG

Dubai Branch
P.O. Box 54715,
Dubai Airport Free Zone
East Wing, Bldg- 4A, 4th Floor, 401,
Dubai - UAE
T +971 4 204 5477
F +971 4 204 5497
→ www.geberit.ae

(CN) 吉博力(上海)贸易有限公司

地址: 上海市嘉定区南翔高科
技术园区惠平路1515号
邮编: 201802